

GROW SUSTAINABLY, GS

지속가능경영보고서 2021

GS는 고객과 함께 내일을 꿈꾸며 새로운 삶의 경험을 창조합니다.



ABOUT THIS REPORT

보고서 개요

(주)GS는 지속가능경영 활동 및 성과를 다양한 이해관계자들에게 공유하고자, 올해 첫 지속가능경영보고서를 발간하였습니다. ESG 분류체계에 따라 환경, 사회, 지배구조의 관련 정보를 투명하게 공개하였으며, 특히 비즈니스 영향도와 사회적 관심도를 기준으로 도출된 중요이슈에 대한 (주)GS 및 계열사의 경영 접근 방식(MA, Management Approach)을 보고하고 있습니다. 앞으로 매년 정기적인 발간을 통해 지속적인 이해관계자 소통의 채널로 활용할 계획입니다.

보고 기간

본 보고서는 2021년 1월 1일부터 2021년 12월 31일까지의 활동을 바탕으로 작성되었으며, 일부 주요한 활동 및 성과에 대해서는 2022년 상반기 이슈까지 포함하고 있습니다. 또한 정량적 성과의 경우 추세를 확인할 수 있도록 2019년부터 2021년까지 3개년 데이터를 보고하였습니다.

보고 범위

보고 범위는 (주)GS 및 계열사의 활동을 포함하고 있습니다. 금년도 보고서의 경우 GS에너지, GS파워, GS EPS, GS E&R, 인천종합에너지 등 에너지 주요계열사 실적을 공시하고 있으며, 일부 특수한 이슈의 경우 GS 계열사의 직간접적 영향력을 고려하여 GS칼텍스와 GS리테일, GS건설 등 계열사의 성과를 포함하고 있습니다.

보고서 작성 기준 및 신뢰성

본 보고서는 글로벌 보고서 작성표준 GRI Standards의 핵심적 기준(Core Option)에 따라 작성되었으며, 지속가능경영 검증원칙인 AA1000AP의 4대 원칙(포괄성, 중요성, 대응성, 영향성)을 충족하고 있습니다. 재무 정보의 경우 연결재무제표기준으로 작성하였으며, 비재무 정보의 경우 회계연도 기준으로 당사 공시체계에 따라 작성하였습니다. 주요 특이사항이 있는 경우 해당 부분에 별도 표기하였으며, 특히 에너지 사용량과 온실가스 배출량은 배출량 검증 결과에 따라 작성하였습니다. 또한, 보고서 작성 프로세스의 공정성 및 보고내용의 신뢰도를 제고하기 위해 독립된 전문기관(한국경영인증원)으로부터 제3자 검증을 받았습니다. 해당 검증의견서는 Appendix에 수록하였습니다.

보고서 관련 문의

보고서에 대한 추가적인 문의나 정보가 필요하신 경우 아래 연락처로 문의해 주시기 바랍니다. 이해관계자 여러분의 다양한 의견을 기다립니다.

CONTENTS

INTRODUCTION

CEO Message	05
Overview	06
Network	09
Business Portfolio	10
Business Brochure	11

ESG COMMITMENT

Definition of GS Sustainability	16
지속가능경영전략	17
친환경협의체	18
친환경협의체 History	19
The GS Challenge	20
52g (Open Innovation GS)	21

ESG FOCUS AREAS

(주)GS 지속가능경영 주요 이슈	23
Our Business Approach	24

ESG PERFORMANCE

환경	26
- 환경경영정책	27
- 친환경 신사업 진출	28
- 환경영향 저감 활동	29
사회	31
- 인권헌장	32
- 협력사 행동강령	33
- 동반성장	34
- 사회공헌	35
- 안전하고 포용하는 일터	36
- 성장하는 일터	37
- 사회공헌 활동	38
지배구조	40
- 이사회	41
- 사외이사 독립성 및 다양성 정책	45
- 윤리 · 준법경영	46

APPENDIX

재무성과	48
환경성과	50
사회성과	54
지배구조 및 이해관계자	56
GRI Standards Index	57
제3자 검증의견서	59

INTRODUCTION



05	CEO Message
06	Overview
09	Network
10	Business Portfolio
11	Business Brochure

INTRODUCTION

CEO Message

Overview

Network

Business Portfolio

Business Brochure

ESG COMMITMENT

ESG FOCUS AREAS

ESG PERFORMANCE

APPENDIX

CEO Message



지속 가능한 미래를 위해 (주)GS가 변화를 이끌어갑니다.

존경하는 이해관계자 여러분

(주)GS에 보내주신 관심과 성원에 진심으로 감사의 말씀을 드리며, 첫 번째 지속가능경영보고서를 통해 인사드리게 되어 반갑습니다.

코로나 19 팬데믹으로 인한 불확실성의 증가, 기후변화 리스크 등으로 인해 ESG의 중요성이 증대되고 있으며, 국내외적인 요구 수준도 높아지고 있습니다. 이에 GS는 재무적인 성과 외에도 지속가능한 성장을 위한 기업의 사회적 책임을 다하고자 지난해부터 본격적으로 ESG 경영을 추진하고 있습니다.

GS는 지난해 친환경을 위한 의지를 담아 Grow Sustainably를 핵심경영가치로 수립하였습니다. 제품 생산에서 유통까지 전 과정에서 자원과 에너지의 효율적인 사용으로 유해물질 배출을 줄이고(Reduce), 지속 가능한 방식을 제시함으로써 소비자 경험을 개선하며(Improve), AI, 디지털 및 바이오 기술로 사업모델을 혁신하여(Innovate) 친환경을 통한 지속 가능한 성장을 추구하고자 합니다.

(주)GS는 2021년 3월 책임 있는 ESG 경영을 강화하고자 (주)GS 이사회 산하 ESG위원회를 신설하였습니다. 또한, 2022년부터 내·외부 이해관계자들의 ESG 요구에 적극적으로 대응하기 위해 기존의 친환경협의체를 발전시켜 ESG협의체를 운영하고 있습니다. ESG협의체는 GS칼텍스, GS리테일, GS에너지 등 주요 계열사들의 ESG 전담 임원으로 구성되어 있으며, ESG 정책과 추진 전략을 논의하고 공유하는 협의체입니다. 실제로 지난 3월에는 ESG위원회를 통해 (주)GS의 환경, 인권, 협력사, 지배구조 관련 ESG 규범을 제정하였고, ESG 협의체를 통해 이를 계열사에 전파·활용할 수 있도록 하였습니다.

(주)GS는 환경적으로 지속 가능한 성장을 목표로 다양한 벤처 투자를 집행하고 있습니다. (주)GS뿐만 아니라 미국 소재 벤처캐피탈인 GS 퓨처스, 2022년 설립한 기업형 벤처캐피탈 GS벤처스를 통해 Bio, Recycling, Climate Tech 등의 영역에서 혁신을 가져올 기술과 사업 모델을 발굴하는 것을 목표로 국내외 혁신 스타트업에 투자를 확대하고 있습니다. 또한 2021년에는 “The GS Challenge”라는 독자적인 초기 벤처 발굴·육성 프로그램을 런칭해 운영하기도 했습니다. Bio, Climate Tech 등 친환경 기술을 보유한 벤처 업체들과 GS의 인프라를 활용한 협업을 진행하며, 대기업의 자원을 활용한 벤처 생태계와의 상생이라는 의미 있는 경험을 할 수 있었습니다.

(주)GS는 이번 지속가능경영보고서 발간을 통해 ESG 경영에 대한 의지를 대내외에 공고히 하였습니다. 앞으로도 지속 가능한 성장을 위해 ESG 경영을 확대해 나갈 계획이며, ESG 경영 활동 내용과 그 성과를 매해 지속가능경영보고서를 통해 이해관계자 여러분과 공유하겠습니다. 더 나은 미래를 만들기 위한 (주)GS의 노력에 대해 이해관계자 여러분의 지속적인 관심과 격려를 부탁드립니다.

감사합니다.

사장 **홍순기**

Overview

INTRODUCTION

CEO Message

Overview

Network

Business Portfolio

Business Brochure

ESG COMMITMENT

ESG FOCUS AREAS

ESG PERFORMANCE

APPENDIX

기업 개요

(주)GS는 GS의 지주회사로서 미래 방향성을 제시하고 계열사의 추진 사업을 지원합니다. 더불어 지속가능한 경영활동을 위해 각 사업 및 계열사의 이슈를 분석하고 이를 해결하기 위한 활동을 함께 논의합니다.



* 21년 12월 31일 기준

자회사 **6개**

국내 **85개사**

해외 **141개사**



Overview

INTRODUCTION

CEO Message

Overview

Network

Business Portfolio

Business Brochure

ESG COMMITMENT

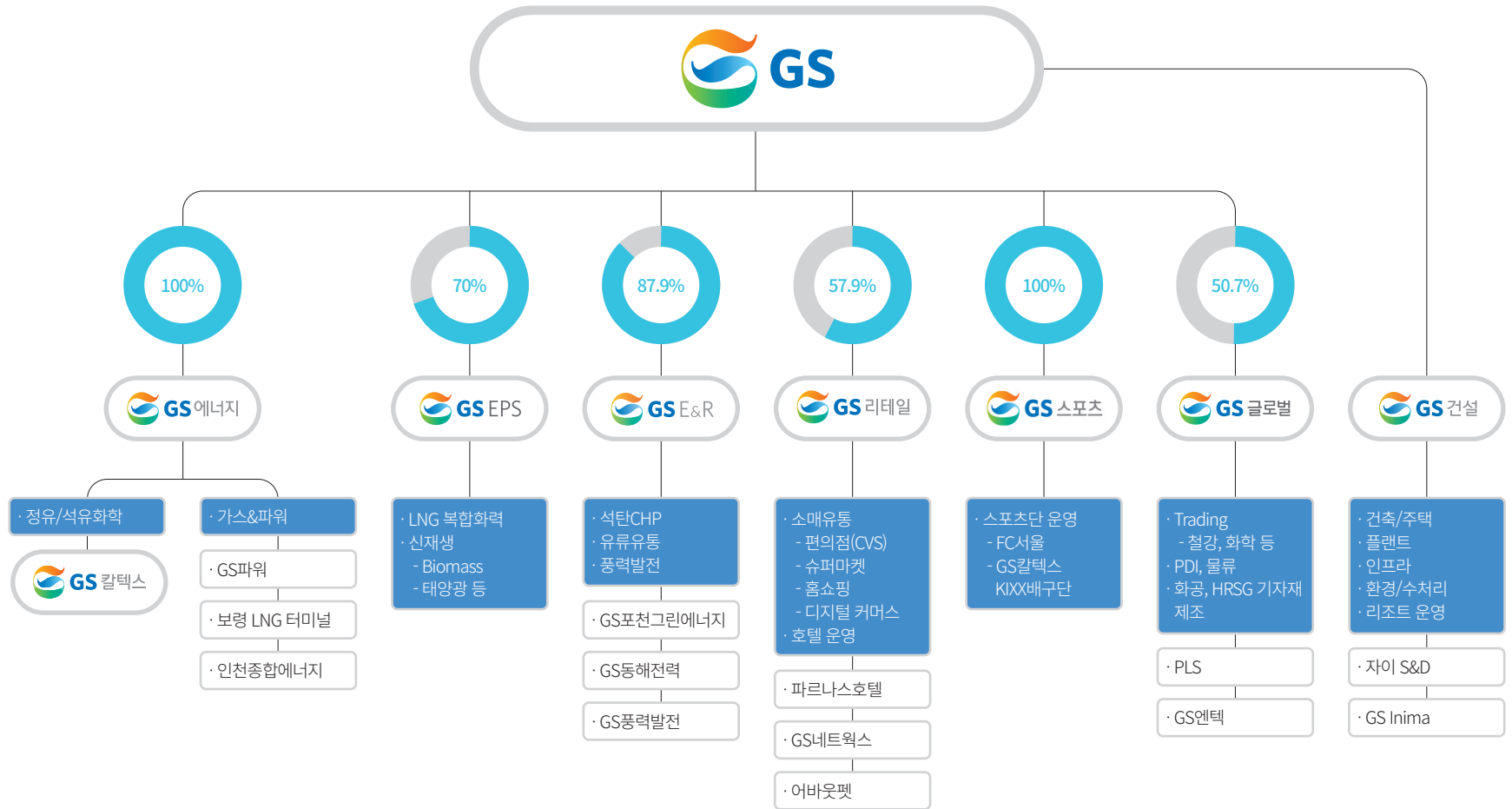
ESG FOCUS AREAS

ESG PERFORMANCE

APPENDIX

Governance

GS는 지주회사인 (주)GS를 중심으로 6개 자회사를 포함하여 2021년 말 기준 총 226개(국내 85개, 해외 141개) 기업으로 구성되어 있습니다.



* 2021년 12월 기준

Overview

INTRODUCTION

CEO Message

Overview

Network

Business Portfolio

Business Brochure

ESG COMMITMENT

ESG FOCUS AREAS

ESG PERFORMANCE

APPENDIX

Milestones



Network

INTRODUCTION

CEO Message

Overview

Network

Business Portfolio

Business Brochure

ESG COMMITMENT

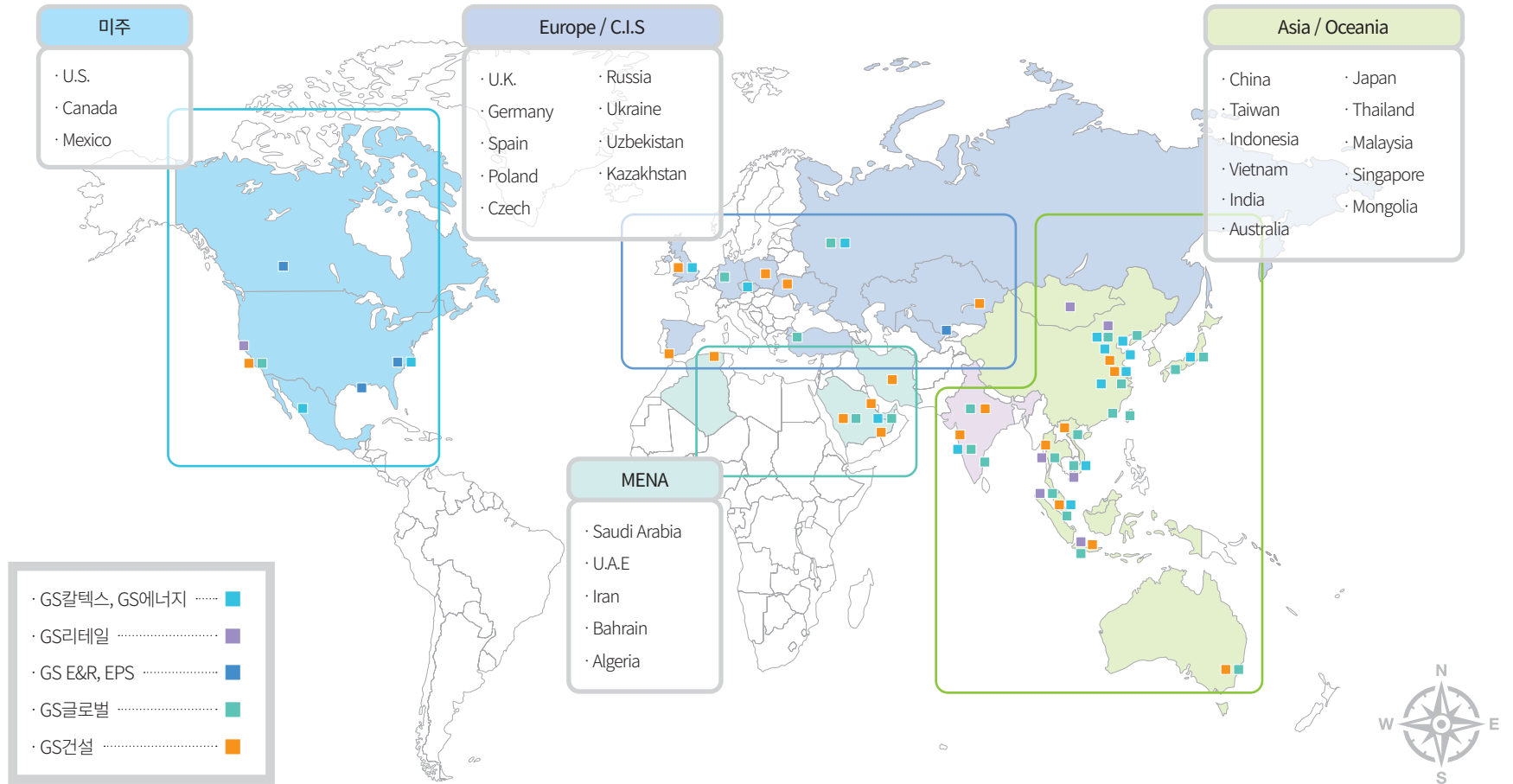
ESG FOCUS AREAS

ESG PERFORMANCE

APPENDIX

GS Global Network

GS는 GS칼텍스 15개, GS에너지 8개, GS리테일 9개, GS EPS 1개, GS E&R 3개, GS글로벌 24개, GS건설 37개 등 해외 28개국에 97개의 지사·법인의 글로벌 네트워크를 통해 최고의 제품과 서비스를 제공하고 있습니다.



Business Portfolio

GS에너지 | GS칼텍스 | GS EPS | GS E&R | GS리테일 | GS스포츠 | GS건설 | GS글로벌

INTRODUCTION

CEO Message

Overview

Network

Business Portfolio

Business Brochure

ESG COMMITMENT

ESG FOCUS AREAS

ESG PERFORMANCE

APPENDIX

GS의 모든 임직원은 같은 방향을 향해 나아갑니다.

GS는 원료를 정제하고 에너지를 생산하는 에너지·발전 부문, 오프라인 유통과 온라인을 기반으로 생활 편의를 제공하는 리테일·서비스 부문, 도시 기반과 주거공간을 만드는 건설·인프라 부문 등 사업 영역에서 고객에게 더 나은 삶의 가치를 창조하고 있습니다.



에너지·발전 부문

친환경 연료와 전력을 생산하는 GS의 기술 혁신이 친환경 미래 세상을 앞당기고 있습니다.



리테일·서비스 부문

전국 오프라인 및 온라인 종합 유통플랫폼과 프로스포츠 서비스로 고객과 더 나은 일상을 함께 합니다.



건설·인프라 부문

Xi 아파트를 통해 생활공간을 혁신하며 플랜트 건설, 친환경 자원 개발로 나아갑니다.



Business Brochure

GS에너지 | GS칼텍스 | GS EPS | GS E&R | GS리테일 | GS스포츠 | GS건설 | GS글로벌

INTRODUCTION

CEO Message

Overview

Network

Business Portfolio

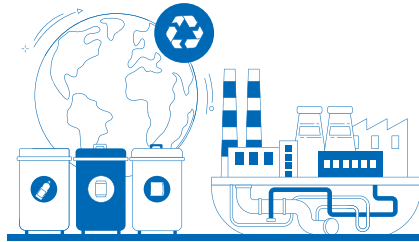
Business Brochure

ESG COMMITMENT

ESG FOCUS AREAS

ESG PERFORMANCE

APPENDIX



소비에서 순환으로, 에너지 · 발전 부문



GS에너지

패러다임 변화를 주도하는 에너지 솔루션 기업

GS에너지는 에너지전문사업주회사로서 인류 삶의 질을 높이고 환경 개선에 기여할 수 있는 지속 가능한 에너지원을 발굴하고 운영하는 데 최선을 다하고 있습니다. 특히, 에너지 패러다임 전환기를 맞아 다양한 신기술이 접목된 에너지 신사업을 끊임없이 모색해 나감으로써 대한민국 에너지 산업을 선도해 나갈 것입니다.



GS칼텍스

세계 에너지 사업을 선도하는 종합에너지화학 기업

GS칼텍스는 대한민국 최초 민간 정유회사로 시작해, 앞선 기술과 차별화된 품질로 전 세계 59개국에 정유, 석유화학, 윤활유 등의 제품을 수출하고 있습니다. 미래 환경 변화에 대응하기 위해 올레핀 사업에 진출하고, 주유소를 미래형 에너지 모빌리티 허브로 혁신하는 등 에너지 기업의 변화와 확장을 향하여 나아가고 있습니다. 또한 GS칼텍스는 지속가능한 발전을 위하여 탄소 감축 노력도 다양한 방안으로 지속하고 있습니다.



INTRODUCTION

CEO Message

Overview

Network

Business Portfolio

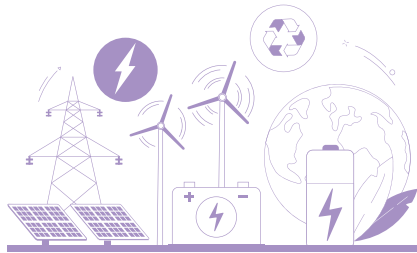
Business Brochure

ESG COMMITMENT

ESG FOCUS AREAS

ESG PERFORMANCE

APPENDIX



소비에서 순환으로, 에너지 · 발전 부문



GS EPS

청정연료로 깨끗한 에너지를 만드는 발전 사업

GS EPS는 국내 최초 민자발전회사로 청정연료인 LNG(천연가스)와 Biomass를 사용해 전기를 생산, 공급하는 친환경 에너지 기업으로 충청남도 당진에서 LNG 복합화력발전소와 Biomass 발전소를 운영 중에 있습니다. 또한 미국 뉴저지 Linden 가스복합 발전소 지분투자를 하는 등 미래의 새로운 성장 동력이 될 국내외 신규 사업을 발굴해 나가며, 세계적인 수준의 전력회사로 성장해 나가고 있습니다.



GS E&R

환경을 먼저 생각하는 종합발전기업

GS E&R은 2014년 2월 공식 집단에너지 사업자로 출발하여, 석탄화력발전, 신재생에너지, 유류유통 등을 영위하며 종합에너지 기업으로 성장하고 있습니다. 더 나아가 신재생에너지 사업을 통한 미래 성장동력 발굴에 앞장서 신기후체제 등장에 발맞춘 친환경 발전 사업을 활발히 추진 중에 있으며, 대규모 풍력발전단지 개발을 통해 친환경 종합발전기업으로 거듭나고 있습니다. GS E&R은 앞으로도 핵심사업의 경쟁력 강화를 통해 고객과 주주의 가치를 창출하며, 사회적 고용 확대에 기여하는 선도적 에너지 기업으로 발전해 나갈 것입니다.



Business Brochure

GS에너지 | GS칼텍스 | GS EPS | GS E&R | **GS리테일** | **GS스포츠** | GS건설 | GS글로벌

INTRODUCTION

CEO Message

Overview

Network

Business Portfolio

Business Brochure

ESG COMMITMENT

ESG FOCUS AREAS

ESG PERFORMANCE

APPENDIX



고객의 모든 순간이 머무는 리테일 · 서비스 부문



GS리테일

고객의 모든 경험을 연결하고, 데이터로 공감하며, 상품과 서비스로 신뢰받는 유통 플랫폼 기업

GS리테일은 '21년 GS의 유통 부문 통합 법인으로 거듭나며 고객 Value No.1을 추구하는 종합 유통 기업입니다. GS리테일은 Lifestyle Platform을 추구하는 편의점 GS25, 진정성 있는 브랜드 쇼핑 채널을 지향하며 고객의 모든 순간을 가치 있게 만드는 GS SHOP (홈쇼핑/모바일 커머스/사피라이브), 신선하고 다양한 상품으로 행복을 주는 GS THE FRESH 슈퍼마켓과 인터넷 식품 전문 쇼핑몰인 GS FRESH MALL을 운영하고 있습니다. 진심을 담은 서비스와 공감의 디지털 기술로 고객의 더 나은 일상을 함께하고자 합니다.



GS스포츠

명문구단 육성에 앞장서는 프로스포츠 전문기업

GS스포츠는 FC서울 프로축구단과 GS칼텍스 서울KIXX 배구단을 운영하고 있는 프로스포츠 전문 기업입니다. 서울을 연고로 하는 프로 축구단과 배구단으로 팬들과 소통하며 재미와 감동을 선사합니다.



INTRODUCTION

CEO Message

Overview

Network

Business Portfolio

Business Brochure

ESG COMMITMENT

ESG FOCUS AREAS

ESG PERFORMANCE

APPENDIX



삶의 새로운 가치를 세우는 건설 · 인프라 부문



GS건설

더 나은 미래 공간을 여는 기업

GS건설은 4차 산업혁명 시대를 이끄는 건설산업의 리더로서 혁신적 도전과 열정으로 지속 가능한 세상의 가치를 건설합니다. 특히 국내 최고의 프리미엄 아파트 브랜드 '자이(Xi)'는 대한민국의 주거 문화를 선도합니다. 또한 건축주택, 플랜트, 인프라 등 전통적인 건설영역을 넘어 신재생에너지, 배터리 재활용, 수처리컨세션, 모듈러 사업 등 친환경 신사업에 대한 사업발굴, 개발, 투자 및 운영까지 할 수 있는 토탈 솔루션 컴퍼니로 도약하고 있습니다.



GS글로벌

최적화된 솔루션 기반의 글로벌 무역 서비스

GS글로벌은 철강, 석유화학, 자원 등의 Commodity Trading뿐만 아니라 수입 자동차 검사 및 운송 등 세계적인 네트워크를 바탕으로 고객의 니즈에 능동적, 창의적으로 대응하여 최적의 솔루션을 제공하고 있습니다. 아울러 EV, Recycling, 헬스케어 등 신사업에도 적극적으로 도전하여 지속 성장 가능한 미래를 위해 준비하고 있습니다.



ESG COMMITMENT



- 16 Definition of GS Sustainability
- 17 지속가능경영전략
- 18 친환경협업체
- 19 친환경협업체 History
- 20 The GS Challenge
- 21 52g (Open Innovation GS)

Definition of GS Sustainability

지속가능경영전략

친환경협약체

친환경협약체 History

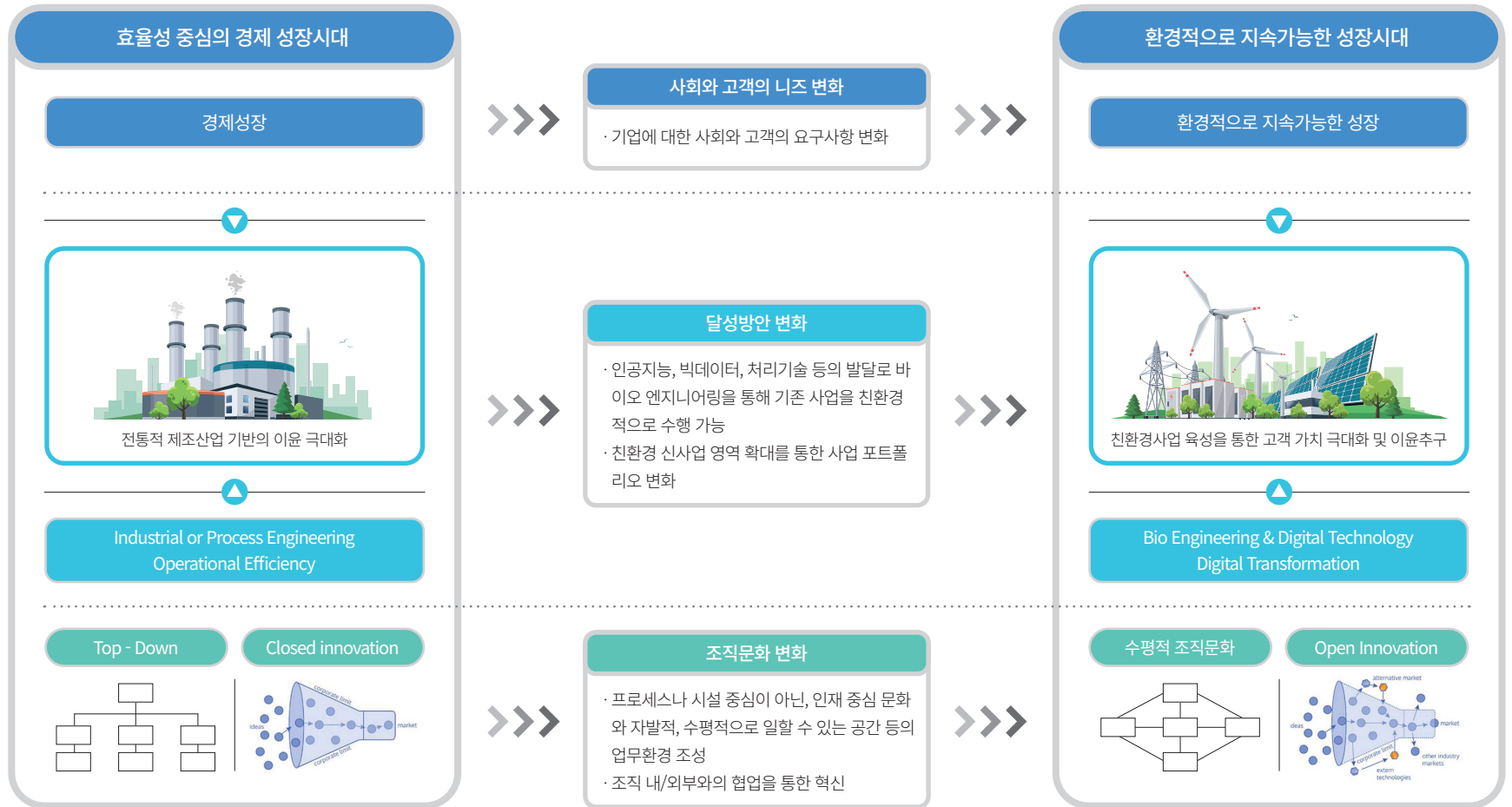
The GS Challenge

52g (Open Innovation GS)

Definition of GS Sustainability

Grow Sustainably, GS

GS는 과거 효율성 중심의 경제성장 시대에 목표로 했던 “전통적 제조산업을 바탕으로 한 이윤 극대화” 비전을 시대의 변화에 발맞추어 “친환경사업 육성을 통한 고객 가치 극대화 및 이윤추구” 비전으로 변경하였습니다. 현대 사회와 고객은 기업들에게 환경적으로 지속가능한 성장을 요구하고 있으며, GS는 이를 달성하기 위해 바이오 엔지니어링 및 디지털 테크놀로지를 활용한 기술의 혁신 및 인공지능, 빅데이터 처리기술 등을 활용한 Digital Transformation을 통해, 기존 사업을 친환경화하고 친환경 신사업 영역으로 사업 포트폴리오를 변화시키고 있습니다. 또한, 지속가능한 성장을 위해 조직문화의 중요성을 인식하고 있으며, Top-Down 방식의 문화에서 인재 중심의 수평적 대화 문화로 변화하고 있습니다.



지속가능경영전략

더 나은 일상을 위해 가야할 길, 지속가능한 경영

GS의 친환경적 지속가능성

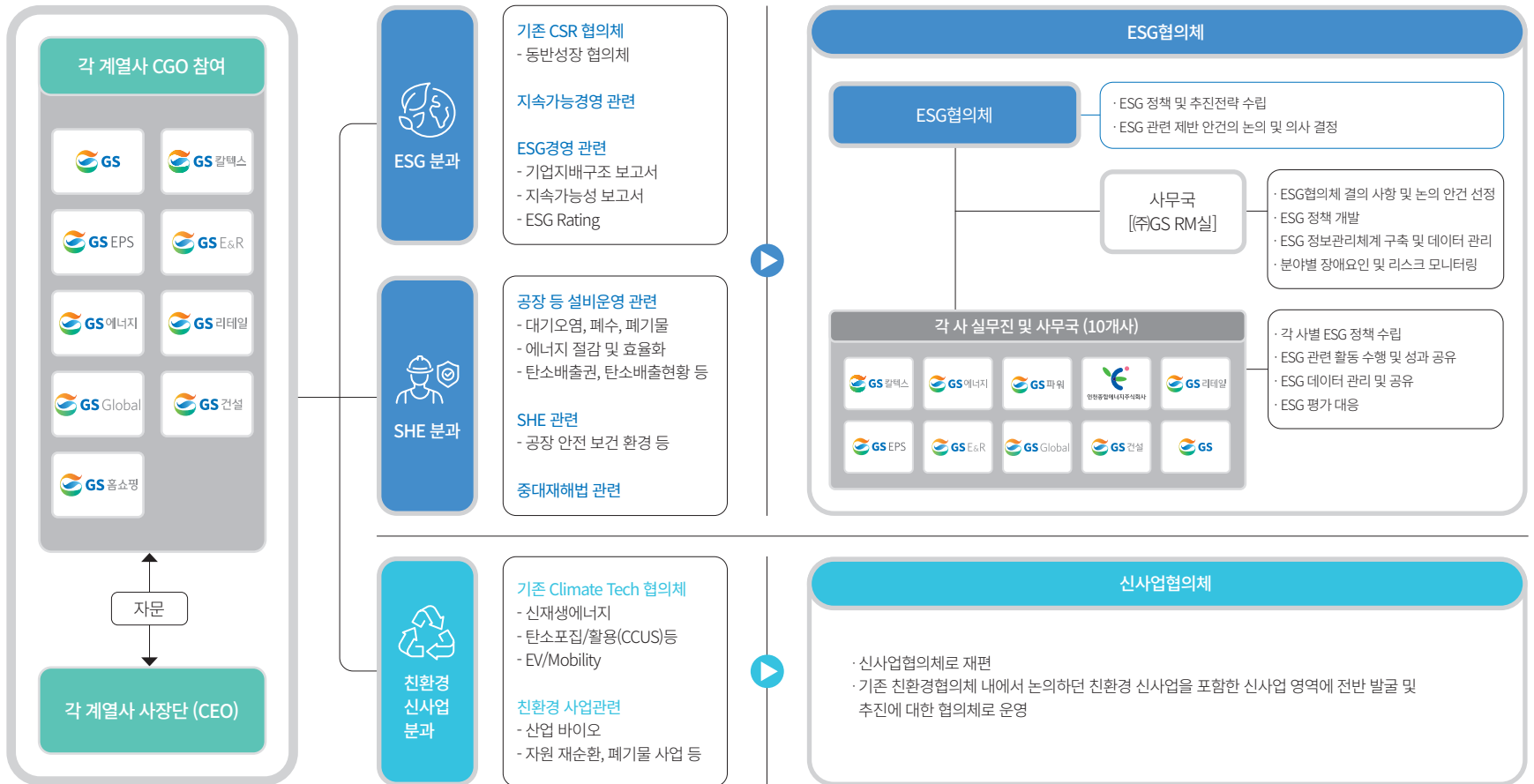
환경적 지속가능성은 고객의 삶에 필수 가치이며, 기후변화는 전 지구적 문제입니다. 환경에 해를 덜 끼치고 도움을 주는 회사만이 고객에게 선택받을 수 있습니다. GS는 기업활동을 통해 지속가능한 내일을 만들어가겠습니다. GS는 환경적으로 지속가능한 사업을 추진하는 것이 앞으로의 기업활동에 있어 중요한 안건임을 인식하고 있으며, 이를 위해 GS가 추구해야 하는 지속가능성의 의미와 방향을 정의하고 있습니다. GS의 계열사들은 같은 방향성을 추구함으로써 대내적으로는 계열사 간의 시너지를 창출하고 대외적으로 지속가능한 가치를 전달할 것입니다.



친환경협약체

친환경협약체를 통해 한 방향으로 나아갑니다.

GS는 2021년 각 계열사의 최고환경책임자 (Chief Green Officer, CGO)로 구성된 '친환경협약체'를 운영해 왔습니다. 친환경협약체는 GS의 ESG경영 및 친환경 신사업 추진 등에 대한 심의와 의결을 담당하는 최고 의사결정기구로서 각 계열사의 CGO들이 위원으로 참여하고, 각 사의 CEO들은 자문단으로 구성되었습니다. 각 계열사의 분과별 담당 임원이 참여하는 각 분과별 협약체는 수시로 개최되어 사별 ESG 관련 현황을 공유하였으며, 분기별로는 CGO와 사장단이 직접 참여하는 친환경협약체를 통해 ESG 현안을 협의해 왔습니다. 각 분과는 분과장과 간사를 중심으로 수시로 현안을 협의하는 구조입니다. 2022년에는 ESG경영에 관한 사회 전반의 요구 수준이 증가함에 따라 내외부 이해관계자의 ESG 요구에 효과적으로 대응하고자 기존의 ESG분과와 SHE분과를 통합하여 ESG협약체를 신설하였습니다. ESG협약체는 GS의 ESG경영에 관한 최고 의사결정기구로서 ESG 정책과 전략 수립 및 실행 전반에 관한 업무를 수행 할 예정입니다.



친환경협의체 History

INTRODUCTION

ESG COMMITMENT

Definition of GS Sustainability

지속가능경영전략

친환경협의체

친환경협의체 History

The GS Challenge

52g (Open Innovation GS)

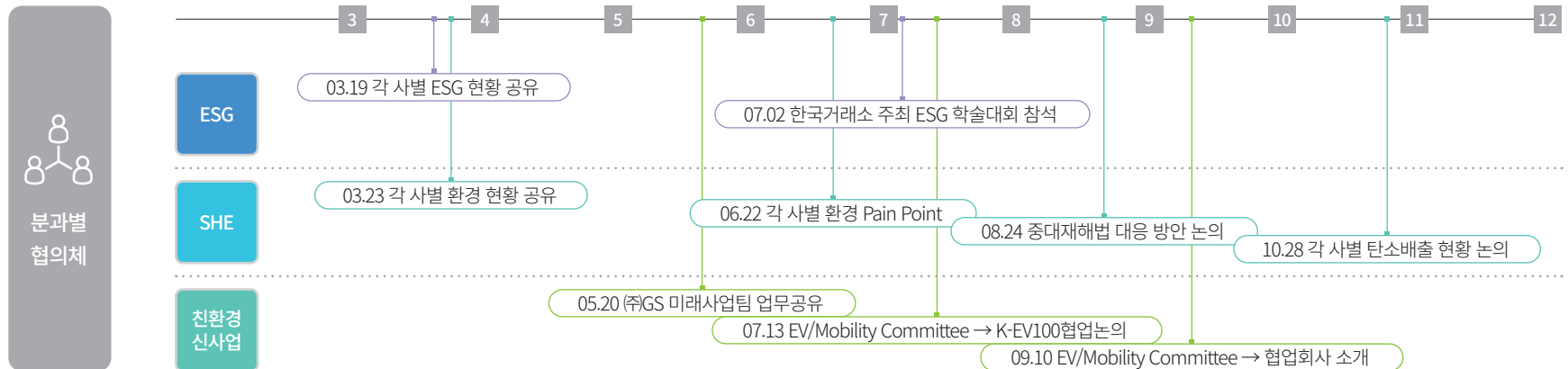
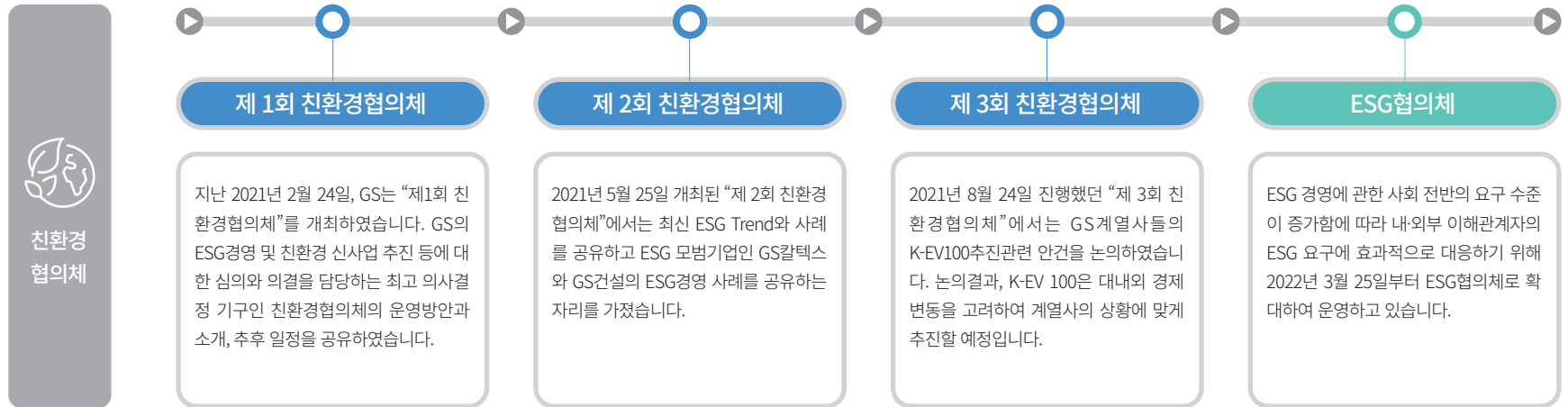
ESG FOCUS AREAS

ESG PERFORMANCE

APPENDIX

2021 친환경협의체

GS는 각 계열사의 CGO와 각 계열사의 사장단이 참여하는 친환경협의체를 분기별로 1회씩 개최하여 주요 ESG 현안을 협의해 왔습니다. 2021년 2월 24일 친환경협의체를 시작으로, 2021년 8월 24일까지 총 3회의 친환경협의체를 개최하였습니다. 한편 각 사의 분과별 담당 위원이 참여하는 각 분과별 협의체는 수시로 개최되었습니다. 분과별 협의체에서는 사별 ESG 관련 현황을 공유하고, 주요 ESG 이슈에 대한 대응 방안을 함께 논의하였습니다.



The GS Challenge

The Investment for Eco-Friendly Business

GS는 혁신 스타트업을 발굴·육성하기 위해 개발한 오픈 이노베이션 및 액셀러레이팅 프로그램인 ‘The GS Challenge’를 진행하고 있습니다. 제1기 챌린지는 (주)GS와 테크 스타트업 액셀러레이터 블루포인트파트너스가 바이오테크 스타트업들을 대상으로 진행하여 총 85개사가 응모해 6개사가 선발되었으며, GS의 인프라 및 다양한 혜택과 지원을 받으며 바이오테크 기반 비즈니스 모델의 사업화를 이끌어냈습니다. 제2기 챌린지는 GS에너지와 블루포인트파트너스가 탄소포집·활용 및 순환경제, 차세대 에너지 생산 및 관리, 전기차와 수소경제 등 분야의 에너지테크 스타트업을 대상으로 총 55개사가 참여하여 6개사가 선발되었습니다.



The GS Challenge

<p>Accelerating PMF 최적 블루포인트 전문 프로그램 제공</p>	<p>Mentoring 해당 영역 기술 전문가 전담 멘토링 제공</p>	<p>GS Infra GS 계열사 연구 인프라 활용</p>
<p>Collaboration GS 계열사와의 전략적 협업</p>	<p>Networking 블루포인트파트너스와 GS가 보유한 전문가 네트워크 제공</p>	<p>SEED Funding 프로그램 종료후 GS 및 블루포인트파트너스 시드 투자</p>

제 1기 Highlight

The GS Challenge 제1기는 지속가능한 미래를 만들어 나갈 수 있는 새로운 바이오 기술(친환경 고부가 소재, 오염 물질 저감 및 재활용, 질병 진단 및 건강 관리)을 보유한 초기 스타트업들을 모집했습니다. 최종 선발된 6개사는 새로운 생활 분야 3개사, 깨끗한 환경 분야 1개사, 그리고 건강한 미래 분야 2개사로 바이오테크 전 분야에서 고르게 선발되었습니다. 선발된 6개사는 GS가 보유한 인프라 제공 및 직접적인 사업화/협업 지원 등을 통해 다양한 바이오테크 기반의 비즈니스 모델을 발굴하였으며, 본격적인 사업화를 위해 스케일업(scale-up)도 추진하였습니다. 친환경 바이오테크 사업의 제품 고도화와 사업성 검증 등의 과정에서 GS와의 협업과 시너지를 이끌어냈으며, 바이오테크 사업의 구체화와 대기업의 투자 유치 등을 통해 국내는 물론 해외시장까지 진출할 수 있도록 도울 것입니다.

사업내용	의의	적용 분야
소나무 재선충병 방제를 위한 항공살포용 친환경 방제제 개발	생물농약 기반 병해충 관리 가능성 제시	생물농약, 생물농약+화학농약 합제
버섯 균사체를 활용한 대체육/단백질 제조	육류 소비 증대에 따른 환경적/윤리적 문제 해결	대체육 생산 (bulk meat, 가공육 등)
곤충(동애등애)을 활용한 음식물 쓰레기 처리 및 부산물 활용	Circular Economy 달성에 기여	음식물 쓰레기 처리, 비료와 고단백 사료 생산
배 석세포를 활용한 미세플라스틱 대체 천연소재 개발	친환경 소재 대체	화장품 소재, 식품 소재 등
대사공학 기반 가능성 화장품 소재 및 마이크로바이옴 치료제 개발	석유화학 소재를 바이오 소재로 대체	화장품, 피부 치료제, 천연 색소
3D 프린팅 기술을 활용한 세포 응집체 및 세포외소포 생산	세포외소포 치료제 개발 기반 마련	세포응집체, 세포외소포 생산

52g (Open Innovation GS)

5pen 2nnovation GS

GS는 변화에 빠르게 대응할 수 있는 창의적 인재를 육성하고 내외부와의 협업을 통해 오픈 이노베이션 문화를 정착시키고자 합니다. (주)GS는 자유로운 혁신 문화 조성에 이바지하고자 2020년부터 GS의 오픈 이노베이션 커뮤니티 "52g (5pen 2nnovation GS)"를 운영하고 있습니다. 52g는 변화에 능동적으로 대응하는 현장의 힘을 키움으로써 GS의 지속가능한 미래를 만들어 나가는 오픈 이노베이션 커뮤니티입니다. GS의 임직원은 누구든지 문제를 발견할 수 있고, 힘을 합쳐 해결하며 디지털 기반의 새롭고 탁월한 가치를 창출하고 있습니다.

52g Vision 및 핵심가치

새로운 도전에 설레는 세상을 만듭니다



변화를 즐기는 유연함
시시각각 변하는 생태계에서 새로운 도전 과제들을 흔쾌히 받아들이고 변화를 즐기며 유연하게 일합니다.



현장에서 출발하는 공감
모든 일은 현장의 문제를 올바르게 정의하는 데서 시작하며, 고객의 입장을 이해하고 공감하며 답을 찾아냅니다.



스스로 만드는 즐거움
자율과 책임 속에서 일과 성취의 즐거움을 스스로 만들어갑니다.

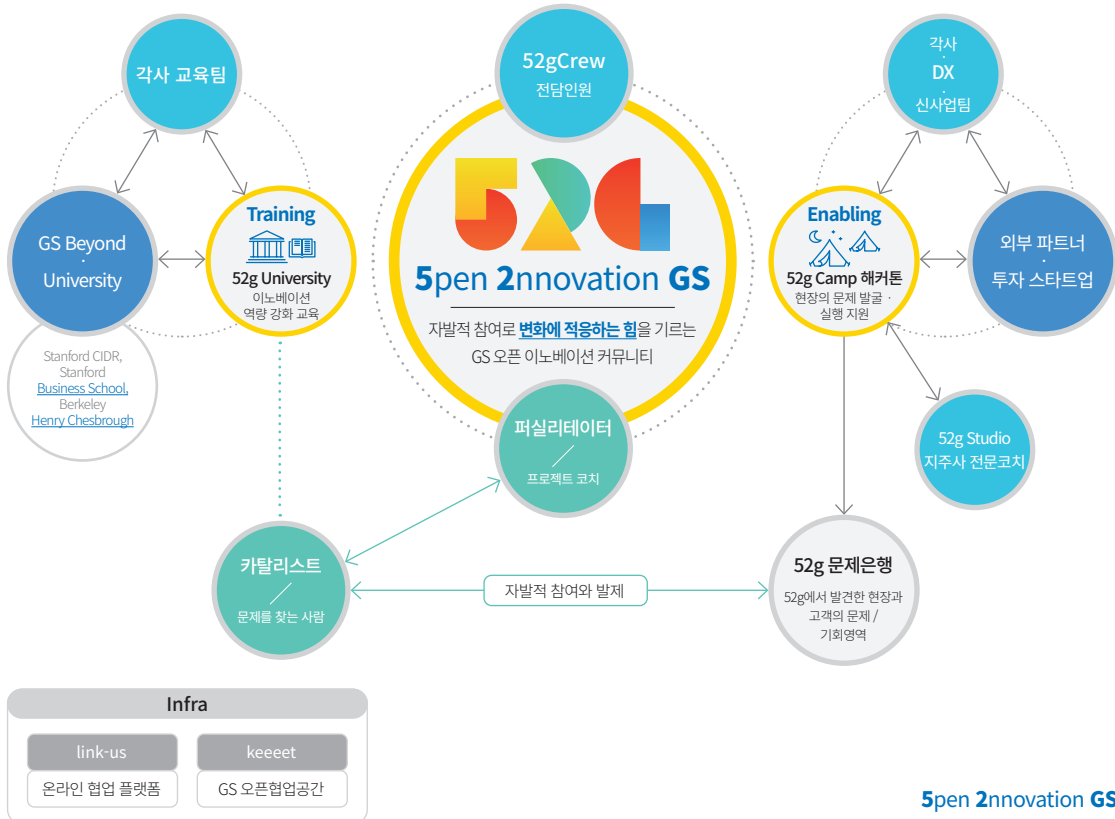


동료와 함께 하는 성장
서로의 전문성을 존중하며 나와 동료가 함께 성장할 수 있는 방식으로 협업합니다.



믿음이 가는 탁월함
좋음을 넘어 탁월함을 추구하며 믿고 맡길 수 있는 개인과 조직이 됩니다.

52g 운영 체계



ESG FOCUS AREAS



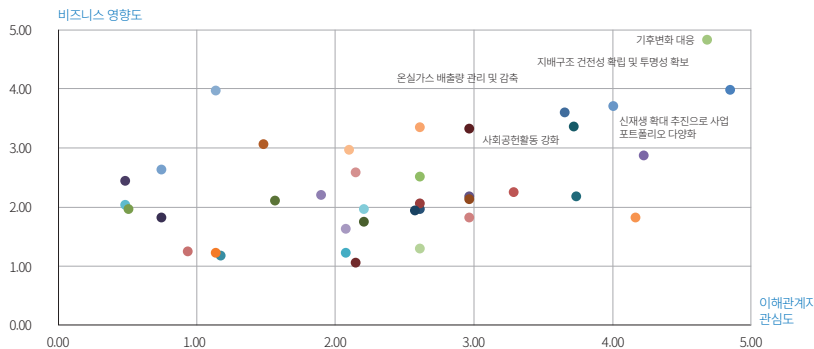
23 (주)GS 지속가능경영 주요 이슈

24 Our Business Approach

(주)GS 지속가능경영 주요 이슈

중대성평가

(주)GS가 중점적으로 관리해야 하는 지속가능경영 핵심 이슈를 식별 및 선정하기 위해 중대성 평가를 실시하였습니다. 미디어 리서치와 벤치마킹을 통해 이해관계자 관심도를 파악하였으며, 설문조사 및 전문가 평가를 통해 비즈니스 영향도를 종합적으로 검토하였습니다. 특히 UN SDGs (지속가능한 개발 목표)의 중요성을 파악하고, 이와 연계한 중요 이슈를 도출하였습니다.



이해관계자 커뮤니케이션

(주)GS는 이해관계자를 고객, 파트너, 임직원, 주주 및 투자자, 정부, 지역사회 등의 6개 그룹으로 정의하고 그룹별 소통 채널을 운영하고 있습니다. 이해관계자와의 원활한 소통을 기반으로 주요 현안 변화에 대응하고 경영활동 개선을 통해 지속가능경영을 수행하고 있습니다. 각 이해관계자의 의견을 경청하고 중요 이슈를 파악하여 지속가능경영 발전 방향에 적극 반영하겠습니다.

이해 관계자	이해관계자 관심 사항	소통채널	대응활동
고객	· 고객가치창출 및 고객만족 · 최상의 제품과 서비스 제공 · 고객 정보 및 이익 보호	· 홈페이지 · Application · SNS	· SNS, Application 등을 활용한 불편사항 및 개선의견 청취/반영
협력사	· 투명하고 공정한 거래 · 상호신뢰와 협력을 통한 동반성장	· 스타트업 발굴프로그램 (The GS Challenge)	· 협력회사 기술 및 경영지원, 교육/훈련 프로그램 운영 · 친환경 스타트업 발굴 및 투자
임직원	· 신뢰와 존중 · 성장 및 발전 기회 제공 · 공정한 대우 및 성과평가	· 그룹웨어/Workplace	· 인권경영체계 수립 및 실천 · 교육 및 Open Innovation GS(52g) 프로그램 운영 · 공정한 성과평가 체계 구축
주주/투자자	· 기업가치 제고 · 효율적이고 투명한 경영 · 경영정보 적시 제공	· 주주총회 · 경영공시 · IR활동	· 지속 성장을 위한 친환경 신사업 발굴 · 공시를 통한 사업성과 보고
정부	· 법규 준수 및 윤리경영 · 조세납부 등 경제적 가치분배	· 홈페이지 · 경영고시 · 정부기관 간담회	· 윤리규정 제정 및 제보채널 운영 · 금융감독원, 공정거래위원회 공시 · 정부 및 유관기관 소통 활동
지역사회	· 지역사회 발전 기여 · 사회적 가치 창출 · 환경영향 최소화	· 홈페이지 · 보도자료	· 기부 등 사회공헌 활동 · 환경경영 정책 수립 및 실행 (친환경 신사업 등)

Our Business Approach

INTRODUCTION

ESG COMMITMENT

ESG FOCUS AREAS

㈜GS 지속가능경영 주요 이슈

Our Business Approach

ESG PERFORMANCE

APPENDIX

No	중요 이슈	이해관계자 연관성			이슈의 영향도			GRI Standards Index	Management Approach	UN SDGs
		임직원	계열사	지역 사회	비용	수익	리스크			
1	기후변화 대응	✓	✓		○	●	●	· 201-2 기후변화의 재무적 영향과 사업활동에 대한 위험과 기회	GS는 이해관계자의 기후변화에 대한 관심 증대와 기업에 대한 요구에 대응하기 위해, 대내외로 다양한 활동을 전개하고 있습니다. 자원을 재할용할 수 있는 상품을 개발하고, 오염물질과 에너지 사용량 저감을 위해 투자하며, 친환경 신사업에 투자하는 등 환경 문제를 해결하며 더 나은 미래를 만들 수 있는 비즈니스를 추구합니다. 또한 각 사 최고환경책임자로 구성된 친환경협의체를 통해 현황과 개선방향을 논의하고, 각 계열사의 우수사례를 공유 하였습니다.	
2	지배구조 건전성 및 투명성 확보	✓	✓		○	●	●	· 102-18 지배구조 · 102-19 권한 위임 · 102-24 최고의사결정기구 추천 및 선정	지속가능한 경영을 위한 선진 지배구조 구축에 대한 이해관계자의 요구가 증가하고 있습니다. GS의 계열사들은 지배구조헌장을 제정하는 등 회사의 건전한 지배구조를 확립하여 공정하고 투명한 경영활동을 지향하고 주주·고객·임직원 등 모든 이해관계자의 권익을 지속적으로 증진하고자 노력하고 있습니다.	
3	신재생 확대추진으로 사업 포트폴리오 다각화	✓			○	●	●	· 302-5 제품 및 서비스의 에너지 요구량 감축	GS는 Oil & Gas, 발전사업의 비중이 높은 현재의 사업구조를 개선하고, 친환경 사업으로의 전환에 대한 이해관계자의 요구에 대응하기 위해서 친환경, 신재생 사업을 확대하고 있습니다. 화석연료 중심의 발전에서 풍력, 태양광, Biomass 등 발전원을 다각화하는 한편, Climate Tech, 에너지전환, 순환 경제 등 친환경 사업분야에 직접/간접투자를 확대하여 사업 포트폴리오 다각화를 추진하고 있습니다.	
4	온실가스 배출량 관리 및 감축			✓	●	○	●	· 305-1,2 온실가스배출량(직접, 간접) · 305-5 온실가스배출 감축	GS는 Oil & Gas, 발전사업 중심의 사업구조에 따른 온실가스 배출을 관리하고 감축하기 위해 노력합니다. 친환경협의체를 통해 각 사별 온실가스배출 현황을 파악하고, 중장기 온실가스 감축을 위해 에너지효율화, 연료 전환, 저감기술 도입 등 방안을 협의하고 있습니다.	
5	사회공헌 활동 강화			✓	●	○	●	· 413-1 지역사회에 참여, 영향 평가 그리고 발전프로그램 운영 비용	GS는 점차 증가하는 기업의 사회적 책임에 대한 요구에 대응하기 위한 노력을 지속하고 있습니다. 지역사회에 대한 교육, 장학사업, 문화예술 지원 사업을 추진하고, 경영지원 및 교육 등 협력사와 동반성장을 추구합니다. 또한 인권경영체계를 기반으로 안전하고 행복한 일터를 만들고 있으며, 계열사와 지역사회, 협력사에 대한 공생발전 성과를 공유하고 현안을 협의하고 있습니다.	

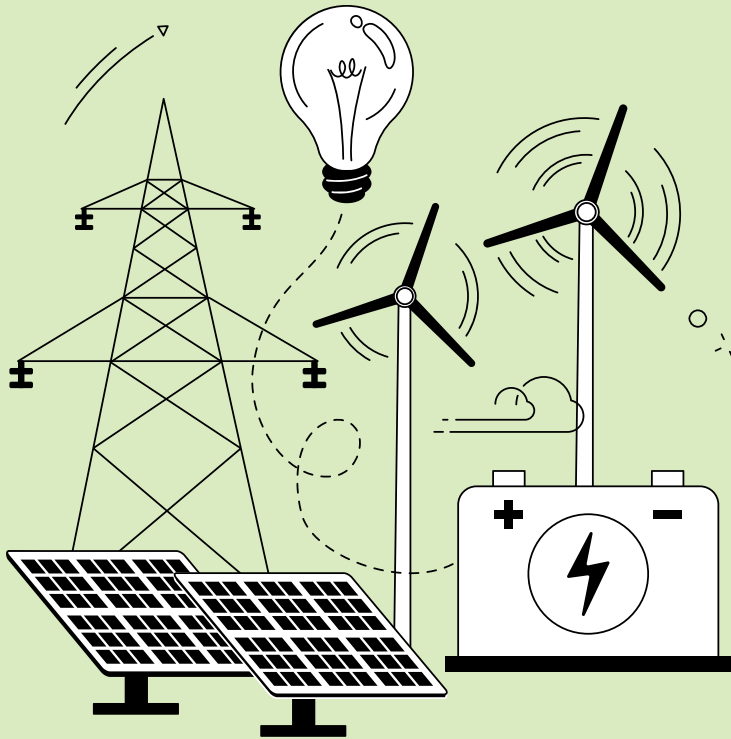
ESG PERFORMANCE



26	환경
31	사회
40	지배구조

ESG PERFORMANCE

ENVIRONMENTAL



- 27 환경경영정책
- 28 친환경 신사업 진출
- 29 환경영향 저감 활동

환경

환경경영을 통해 더 나은 미래로 나아갑니다.

Why Matters

기후변화와 관련된 이해관계자의 관심은 점점 증가하고 있으며, 국제사회는 기업들로 하여금 환경문제에 적극적으로 개입할 것을 요구하고 있습니다.

이로 인해, 최근 친환경경영은 기업의 경영활동에 있어 가장 중요한 원칙으로 자리매김하고 있습니다. 기후변화로 인한 위기는 전세계가 인식하고 있는 시대적 과제이며 이를 해결하기 위해 기업들은 온실가스 및 저탄소 경제, 신재생에너지 전환을 추진하고 있습니다.

Our Approach

GS는 변화와 실천을 통해 환경 영향을 최소화하기 위해서, 대내외로 다양한 활동을 전개하고 있습니다. 자원을 재활용할 수 있는 상품을 개발하고, 오염과 에너지 사용량 저감을 위해 투자하며, 신사업에 진출하는 등 환경 문제를 해결하며 더 나은 미래를 만들 수 있는 비즈니스를 추구합니다.

환경

환경경영정책

친환경 신사업 진출

환경영향 저감 활동

사회

지배구조

APPENDIX

환경경영정책

환경경영이념

환경적 지속가능성이 고객의 삶에 필수적인 가치이며 전 지구적인 중대한 문제임을 인식하고, 환경의 보전과 개선을 통한 지속 가능한 경영을 추구하고 있습니다.

정책목표

<p>01 생산활동</p>		<p>생산시설 가동 및 유지·보수 시 발생하는 환경오염을 최소화하기 위해 노력한다. 또한, 환경관리를 위해 생산 및 사업시설을 효율적으로 관리하기 위한 프로세스를 구축하고 실행하도록 노력한다.</p>	<p>06 신규 프로젝트</p>		<p>사업을 신규로 착수하기 전에 환경적 영향을 파악하고 면밀히 관리하여, 신규 프로젝트로 인해 발생할 수 있는 부정적 영향을 최소화하도록 노력하여야 한다.</p>
<p>02 제품 및 서비스 개발</p>		<p>다양한 환경 이슈가 사업에 미치는 위기와 기회요인을 인지하고 환경적 영향을 최소화하는 제품 및 서비스 개발에 노력하여야 한다.</p>	<p>07 인수 및 합병 시 사전 실사</p>		<p>인수·합병 전 해당 기업에 대한 사전 실사 시 환경 위험을 파악하여 대응하도록 노력하여야 한다.</p>
<p>03 유통 및 물류</p>		<p>서비스 및 상품의 운송과정에서 발생될 수 있는 환경 오염을 최소화할 수 있도록 내부규정 등을 통해 관리하여야 한다.</p>	<p>08 법규 준수</p>		<p>환경/에너지 국제 협약 및 법규를 준수하고 환경개선을 위해 지속적으로 노력한다.</p>
<p>04 폐기물 관리</p>		<p>폐기물 발생을 줄이기 위해 폐기물의 발생, 수거, 보관, 처분 및 관련 시설 등을 점검 및 모니터링 등을 통해 관리하여야 한다. 또한 제품 및 서비스의 설계 단계부터 재활용 가능 여부를 고려하는 등 폐기물의 재활용 가능성을 향상시키기 위해 노력하며, 폐기물 회수 및 재활용에 대한 정보를 이해관계자와 공유한다.</p>	<p>09 정보 공개</p>		<p>환경 친화적 경영활동의 성과를 대내외적으로 공개하여 투명성을 확보하고 지속가능성을 지향한다.</p>
<p>05 공급·계약·서비스 제공 업체 평가</p>		<p>외부 업체 선정 시 환경관리 수준 평가 항목을 반영함으로써 환경 영향을 최소화하도록 노력하여야 한다.</p>	<p>10 환경경영 협의체 운영</p>		<p>환경경영에 대한 최고 의사결정기구와 전담조직을 구성하고, 이를 통해, 각 계열사의 환경경영 현황을 공유하고 개선방안을 공동으로 모색한다.</p>

환경

환경경영정책

친환경 신사업 진출

환경영향 저감 활동

사회

지배구조

친환경 신사업 진출

Reco



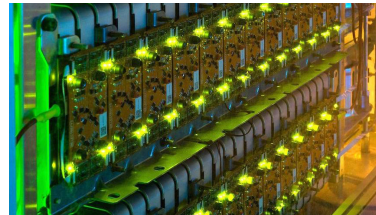
- (주)GS는 사업장 음식 폐기물 수거 처리 서비스 및 솔루션 제공 업체인 Reco에 투자하였습니다.
 - Reco는 음식 폐기물 처리 시스템을 중앙관제식 물류 서비스화하여 신속하고 위생적인 음식 폐기물 처리가 가능하며, 처리 과정을 실시간으로 모니터링하고 데이터화 할 수 있는 기술을 보유하고 있습니다.
 - 맞춤형 통합 폐기물 서비스 UpBox를 통해 폐기물의 효율적인 수거, 투명한 처리, 지속가능한 자원순환 서비스를 제공하고 있으며, GS 리테일과 음식물 폐기물 자원 순환 프로젝트를 시범 운영 중에 있습니다.
 - Reco는 '21년 3월 기준, 자원 재활용량 1.4만톤, 온실가스 저감 2.2만kg, 1.2만리터의 물 절약 등의 환경 관련 실적*을 기록하고 있습니다.
- *출처: 리코 홈페이지 (<https://reco.kr/product.html>)

Resilient Power



- (주)GS는 GS퓨처스를 통해 SST(Solid-stats Transformer) 기반 전기차 충전기 제공 업체 Resilient Power사에 투자하였습니다.
- Resilient Power사는 기존 강압 변압기와 충전기, 양방향 인버터를 고효율 전원 라우터로 통합한 SST를 개발하였습니다.
- SST는 최대 24대 차량을 고속으로 동시에 충전할 수 있으며, 배전망 교체 없이 직류/교류 계통 배전망을 중간 전압 케이블에 바로 연결할 수 있어 비용 절감 및 추가 업그레이드에 따른 환경 훼손을 방지할 수 있습니다.

Relectrify



- (주)GS는 GS퓨처스를 통해 호주의 배터리 솔루션 업체인 Relectrify사에 투자한 바 있습니다.
- Relectrify사는 폐배터리 재사용 시 수명을 약 30% 이상 연장하며 비용을 절감할 수 있는 배터리관리시스템(BMS) 및 인버터 기술을 개발하여, 폐배터리를 에너지 저장장치(ESS)로 재사용하는 순환경제 구축에 기여하고 있습니다.

ReCarbon



- (주)GS는 GS파워, GS동해전력과 함께 미국 실리콘 밸리의 기후 기술 전문 기업 ReCarbon사에 공동 투자하였습니다.
- ReCarbon사는 온실가스(이산화탄소, 메탄)를 플라즈마 기술로 분해하여 저탄소 합성가스(수소, 일산화탄소)를 생산하는 탄소자원화(CCU) 장비 제조 기술을 보유하고 있습니다.
- ReCarbon사는 그린 수소 생산 플랜트 건설을 통해, 폐기물을 이용하여 수소를 생산하는 친환경 그린 수소 생태계 구축에 일조하고 있습니다.

ESG PERFORMANCE

환경

- 환경경영정책
- 친환경 신사업 진출
- 환경영향 저감 활동
- 사회
- 지배구조

APPENDIX

환경영향 저감 활동

GS의 계열사들은 친환경 신사업 확대, 온실가스 및 오염물질 배출 절감을 위한 기술 개발 및 투자, 자원 재활용, 에너지 절감 기술 개발 등 다양한 활동을 통해 부정적 환경영향을 최소화하고 더 나은 미래를 만들기 위한 노력을 지속하고 있습니다.

GS칼텍스



GS칼텍스는 글로벌 기후위기 대응에 동참하여, 탄소 배출 저감을 위한 끊임 없는 노력을 해 왔습니다. 보다 적극적인 탄소 감축 전략 수립을 위해 ESG TF를 신설하여 회사의 전 방위적인 기후변화대응 노력들을 정량화하고 분석하며, 탄소 중립 로드맵 수립 및 ESG 경영추진 체계 설계를 목표로 다양한 프로젝트를 진행 중에 있습니다.

또한 수소사업 추진, 폐플라스틱 리사이클링 사업 투자, 바이오 사업 확대 등 친환경 신사업을 확대하고 있으며, 기술연구소와 각 사업부에서는 친환경 제품 및 신기술 개발을 위한 적극적인 R&D 활동을 진행하고 있습니다. 이러한 노력을 통해 세계 최초 편평형 유리섬유 복합소재를 개발하였으며, 친환경 윤활유 제품을 출시하였습니다.

신사업 뿐만 아니라, 환경적 책임을 수행하기 위한 투자도 지속적으로 수행하고 있습니다. 그린본드 발행을 통한 환경개선사업을 실시하였고, 국내 최초로 탄소중립 원유를 도입하는 등 환경적 책임을 실질적인 행동으로 옮기고 있습니다.



GS에너지

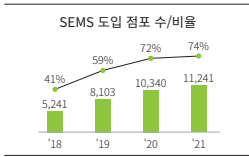


GS에너지는 UAE 소재 청정 암모니아 생산플랜트 사업에 참여하여 국내 최대 규모인 연간 20만 톤의 블루 암모니아를 확보하였습니다. 또한 중남 당진에 200MW 규모의 태양광 발전사업을 추진하고 있습니다.

GS에너지는 소형모듈원자로(SMR: Small Modular Reactor) 전문회사인 미국 '뉴스케일(Nuscale)' 투자를 통해 차세대 탄소중립 기술개발에 선제적으로 참여하고 있습니다. 또한 전기차 충전 인프라 사업회사인 '지커넥트'를 출범시켰고, 폐배터리 재활용 사업을 위해 포스코와 합작회사 설립을 추진하는 등 다양한 분야에서 ESG경영을 실천하고 있습니다.



GS리테일



GS리테일은 편의점에 SEMS(Smart store Energy Management System)를 도입하였습니다. SEMS는 IoT기술을 점포에 있는 전기장비, 기기에 접목한 스마트 에너지 관리 시스템으로, 해당 시스템을 활용해 본부의 메인 서버를 통해서 혹은 매장 경영주 및 근무자가 스마트폰을 통해서 언제 어디서든 매장의 전력량을 관리할 수 있습니다.

'15년 편의점 300여 점포를 시작으로 SEMS는 '21년 12월 약 1.1만 개 점포에 설치되어 운영 중이며, '25년까지 전 점포 설치를 목표로 하고 있습니다.

GS리테일은 음식을 쓰레기를 다시 자원으로 활용하는 자원 선순환 구조도 정착시켜 나가고 있습니다. F/F(Fresh Food)공장에서 발생한 음식 폐기물을 퇴비화하여 GS THE FRESH 협력 농가에 공급하고 있으며, 해당 퇴비를 이용하여 재배된 포도와 배는 다시 매입되어 판매되고 있습니다. 이렇게 폐기물을 절감하여 재배한 과일에 대해 소비자들의 반응 역시 긍정적으로, 친환경 소비에 대한 소비자들의 니즈에 부합하고자 노력하고 있습니다.



GS건설



GS건설은 친환경 공사 기법인 모듈러(프리패브) 사업에 진출하였습니다. 모듈러 공법은 건설 폐기물과 배출 가스를 기존 공법 대비 절반까지 줄일 수 있는 건축 방법으로, 2020년 유럽의 선진 모듈러 업체인 단우드와 엘리먼츠 2곳을 인수하여 모듈러 건축 역량을 빠르게 확보하였으며, 이를 바탕으로 국내 모듈러 주택시장도 진출하였습니다. 이외에도 충북 음성에 프리캐스트(PC) 자동차 생산공장을 건설해 생산 및 납품을 시작했습니다.

GS건설은 자회사 GS이니마와 싱가포르 PUB와 함께 국제공동연구를 추진해 해수담수화 시설 운영시 발생하는 에너지를 20% 이상 저감하는 기술을 상용화하기 위해 노력하고 있습니다. 수처리 플랜트 건설 경험을 활용해 청정 수질을 유지하는 스마트양식장을 구축하고, 수생태계를 보호하며 안전한 수산물을 보급하고자 합니다.

이 밖에도 GS건설은 우크라이나, 인도 지역의 해외 태양광 발전 개발사업, 2차전지 재활용 사업 등 친환경 미래사업을 적극 추진해가며 환경과 사회를 생각하는 지속가능경영을 펼치고 있습니다.



ESG PERFORMANCE

환경

- 환경경영정책
- 친환경 신사업 진출
- 환경영향 저감 활동**
- 사회
- 지배구조

APPENDIX

환경영향 저감 활동



GS파워는 안양열병합발전소의 시설 현대화와 더불어 저NOx 버너를 채택하고 메탈Type SCR을 설치함으로써 대기오염물질을 법적 규제치보다 낮은 수치로 배출하고 있습니다.

또한 친환경적으로 생산된 열을 이용하여 24시간 온냉수를 공급하는 지역냉난방은 다른 난방 방식 대비 에너지 절감효과가 크며 대기환경 개선에도 기여하고 있습니다.



기후변화 및 정부 정책에 적극 대응하여 태양광, 풍력 등 신재생에너지 사업을 확대하고 사업 다각화를 추진하고 있습니다. 이외에도 미활용에너지 회수 및 기존 에너지 사용시설 효율화를 위한 솔루션 제공 사업을 수행하고 있습니다.



GS EPS는 온실가스 배출량 감축을 위해 다양한 저감활동을 추진 중입니다.

- ① 설비/운전 개선 및 DX를 통한 에너지 효율화
- ② 가스터빈 수소 혼소 검토
- ③ LNG복합 발전기 수명 종료 시점에 수소/암모니아 전소 전환 검토
- ④ CCUS 기술 적용 검토
- ⑤ 국내외 상쇄 배출권을 확보하고자 신재생 설비를 공급하는 방안 등 검토



GS EPS는 자발적인 대기오염물질 저감을 위해 법적 기준보다 강화된 내부 목표를 수립하여 운영하고 있으며, 추가적인 배출저감을 위한 투자를 적극적으로 실행하고 있습니다. 또한, 배출농도를 모니터링할 수 있는 굴뚝자동측정기를 설치해 24시간 상시 관리체계로 운영하고 있습니다.



GS E&R은 사업장 온실가스 배출을 줄이기 위해 4가지 주요 계획을 수립하여 시행하고 있습니다. ① 일부 사용하고 있는 B-C유 연료를 LNG, LPG로 전환하고, ② 발전소 근처에서 폐기되는 열을 매입하여 활용, 축열조 설치 운영, 보일러 성능 개선 등을 통하여 연료 사용량을 줄이고 있는 중입니다. ③ 또한 전국 인구의 약 50%가 밀집된 수도권의 대기환경 개선을 위해 석탄을 연료로 사용하는 반월발전소에 대한 연료전환을 계획하고 있습니다. ④ 더 나아가 비재생목재 사용량을 절감할 수 있는 고효율 Cook Stove를 미얀마 등 저개발국가에 보급하는 등 해외에서도 탄소배출량을 줄이는 사업을 진행하고 있습니다.



GS E&R은 에너지원을 다양화하고, 에너지구조의 환경친화적 전환과 온실가스 배출 감소를 위해 신재생에너지를 적극적으로 활용하고 있습니다. 대표적으로 풍력발전, 태양광 발전 등이 있습니다. 향후 꾸준한 기술 개발과 설비 투자를 통해 신재생에너지 발전 비중을 확대해 나갈 예정입니다.



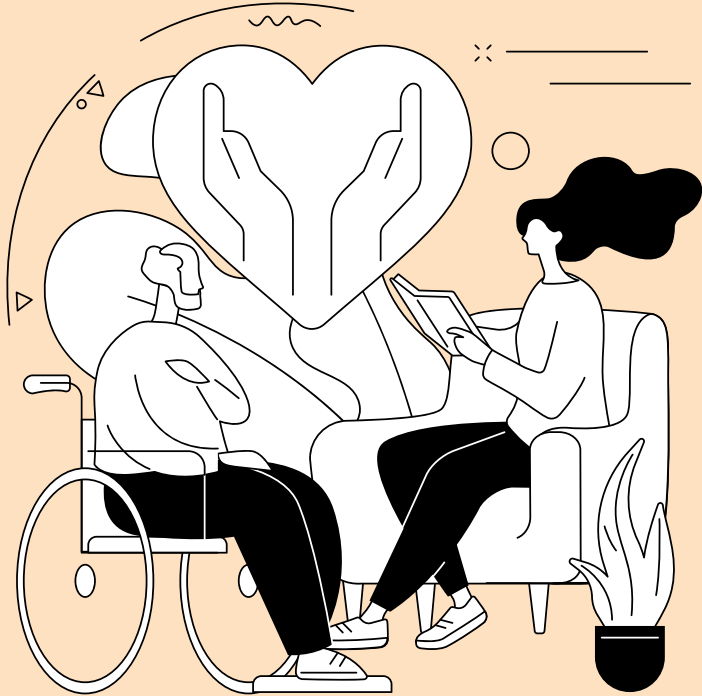
인천종합에너지는 온실가스 배출량을 저감하기 위해 외부 미활용 에너지 수열 추진, 에너지 효율화 사업의 일환으로 냉각탑(CCW) 미활용 에너지 회수 계획, 발전소 공정 개선을 통한 에너지 효율 상승을 목표로 탄소 저감 활동을 진행 중입니다. 뿐만 아니라 탄소포집 CCUS 기술개발 협업을 통해 해당 기술의 적용을 추진하는 중입니다.



인천종합에너지는 SCOPE 2 배출량을 저감하고자 냉각탑(CCW) 2차 펌프 인버터를 운영하고 있으며, 태양광, 연료전지 등 신/재생 에너지 관련 Resource 투자를 통해 '30년까지 신/재생 전력 사용을 적극적으로 발굴하고자 노력하고 있습니다. 또한 열 배출계수(Tier3) 원단위 저감 활동을 지속적으로 추진하여, 사용자 열 사용에 따른 온실가스 배출량 저감을 통해 SCOPE 3 배출량 감축 계획을 추진 중입니다.

ESG PERFORMANCE

SOCIAL



- 32 인권헌장
- 33 협력사 행동강령
- 34 동반성장
- 35 사회공헌
- 36 안전하고 포용하는 일터
- 37 성장하는 일터
- 38 사회공헌 활동

사회

함께하는 세상을 위해 사회와 동행합니다.

Why Matters

기업의 사회적 책임에 대한 요구는 점차 증가하고 있습니다. 국제노동기구의 8대 핵심협약, EU의 공급망 실사의무화 지침 채택 등은 이러한 요구를 반영하고 있습니다.

기업의 사회적 책임은 기업활동에 의해 직간접적 영향을 주고받는 이해관계자들에 대하여 리스크를 관리하고 새로운 사업기회를 포착하는 경영활동입니다.

기업이 지속가능한 성장을 하기 위해서는 임직원, 협력회사, 지역사회와의 공생이 중요하며 기업은 국제사회가 요구하는 바에 따라서, 임직원의 인권보호, 협력회사에 대한 책임, 지역사회에 대한 공헌을 위해 노력해야 합니다.

Our Approach

사회적 책임과 역할을 다하기 위해, 우리가 할 수 있는 것을 찾습니다. 교육 및 장학 사업을 통해 청소년들을 지원하고, 소외 계층을 통해 도움을 전하며, 예술의 힘으로 다양한 기회를 마련하고, 더 나은 세상을 만들기 위해 GS가 가진 기술력을 사용합니다.

협력업체의 경쟁력 강화를 위해 각 계열사별로 협력회사와 공동기술 및 상품 개발, 특허출원, 판로개척을 지원하고 있으며, 혁신활동 및 안전교육, 품질교육 등 교육 훈련도 지원하고 있습니다.

GS는 보다 안전한 일터, 모두가 행복한 일터를 만들기 위해 노력하고 있습니다. 안전 보건 전문가를 육성하고, 근로자 및 협력회사 임직원을 대상으로 안전보건 교육을 실시하며, 인권 보호를 위해 인권침해 예방 프로그램을 진행합니다.

ESG PERFORMANCE

환경

사회

인권헌장

협력사 행동강령

동반성장

사회공헌

안전하고 포용하는 일터

성장하는 일터

사회공헌 활동

지배구조

APPENDIX

인권헌장

제정목적

기업을 경영하는 과정에 있어 인류 보편적 가치인 인권의 중요성과 기업의 사회적 책임을 인지하고, 임직원, 소비자, 협력업체 및 지역주민 등 관련된 이해관계자 모두의 인권존중을 통해 회사의 지속가능한 성장과 발전을 추구한다. 인권경영을 적극 이행함과 동시에, 기업 활동으로 인해 발생할 수 있는 인권 침해 등을 최소화하고 미연에 방지하기 위해 본 인권헌장을 제정한다.

정책적용범위

본 헌장의 적용범위는 주식회사 GS의 임직원으로 한다. GS 계열사의 경우 자율경영을 해치지 않는 범위 내에서 본 정책을 적극적으로 이행하길 권고한다. 다만, 본 헌장에서 다루는 사항이 현지 국가의 법규와 상충 되는 경우 현지의 법규를 우선적으로 준수한다.

기본원칙

본 인권헌장은 세계인권선언, UN 기업과 인권 이행원칙(UN Guiding Principles on Business and Human Rights), 국제노동기구(International Labor Organization)의 핵심협약, OECD 실사 가이드 라인(OECD Due Diligence for Responsible Business Conduct) 등 인권노동 관련 국제 표준 및 가이드라인을 준수하는 것을 원칙으로 한다.

1	차별금지
2	근로조건 준수
3	인도적 대우
4	결사 및 단체교섭의 자유 보장
5	강제노동 및 아동노동 금지
6	산업안전 보장
7	책임있는 공급망 관리
8	지역주민 인권 보호
9	고객 인권 보호



인권 리스크 관리 체계

정기적으로 인권 리스크를 평가 및 개선하고 그 결과를 이해관계자와 공유한다. 또한 이러한 인권 리스크 관리체계 구축을 위해 인권경영 담당조직 또는 담당자를 지정할 수 있다.




협력사 행동강령


제정목적


지속가능한 경영원칙과 이념의 중요성을 인식하고 이를 실천하기 위해 노력하며, 이러한 이해와 실천을 같이하는 상생의 동반자인 협력회사가 가지는 가치를 중요하게 인식한다. 협력회사의 자율성과 독립성을 존중하며 협력회사가 지속가능한 경영원칙과 이념에 부합할 수 있도록 본 규범을 성실히 이행하고 준수할 것을 권고한다.


정책적용범위


주식회사 GS는 사업 수행의 장소를 불문하고 자신의 모든 협력회사에게 본 규범을 자발적으로 이행하도록 권고할 수 있다. GS 계열사의 경우 자율경영을 해치지 않는 범위 내에서 본 정책을 적극적으로 이행하길 권고한다.

근로자의 기본적 인권 존중	
	1 자발적 근로
	2 미성년 근로자와 근로취약계층 보호
	3 근로시간 준수
	4 임금 및 복리후생
	5 프라이버시 보호와 인도적 처우
	6 차별금지
	7 인권 침해 방지 절차 마련

기업윤리	
	1 공정하고 정직한 업무수행
	2 뇌물수수 금지와 부패 방지
	3 개인정보보호
	4 협력업체와의 상생
	5 지역사회 공헌

사업장의 안전과 보건	
	1 산업안전
	2 산업재해 및 질병관리
	3 산업위생과 보건

경영시스템	
	1 리스크 점검
	2 규범 준수
	3 교육 및 소통
	4 거래업체(하위 협력사) 관리

환경	
	1 환경법규의 준수
	2 폐기물 절감 및 자원사용 효율화
	3 환경오염 방지

ESG PERFORMANCE

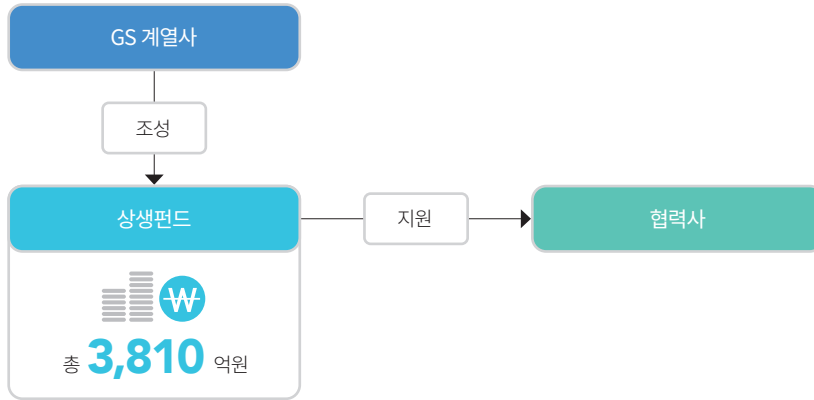
- 환경
- 사회**
- 인권현장
- 협력사 행동강령
- 동반성장**
- 사회공헌
- 안전하고 포용하는 일터
- 성장하는 일터
- 사회공헌 활동
- 지배구조

동반성장

GS는 협력사를 동반자로 인식하고 존중하며, 금융지원, 기술지원, 혁신 및 교육활동, 마케팅 등 다양한 프로그램을 통해 상생 및 동반성장을 추구하며 더불어 지속가능한 경영을 실천하고자 노력하고 있습니다.

상생펀드 조성

GS는 협력사와의 동반성장을 위해 상생펀드를 조성하여 금융지원을 실시하고 있습니다.



중소기업지원

GS는 협력업체의 경쟁력 강화를 위해 각 계열사별로 협력회사와 공동기술 및 상품개발, 특허출원, 판로개척을 지원하고 있으며, 혁신활동 및 안전교육, 품질교육 등 훈련도 지원하고 있습니다.

1. 공동 기술 및 상품 개발

GS칼텍스는 협력사와의 유기적인 협업 및 더불어 함께 성장하는 사회적 가치 구현을 위한 상생경영을 실천하기 위해 노력하고 있습니다. 이를 위해 2016년부터 생산성 혁신 ‘고-투게더(Go-Together)’ 지원사업을 통해 중소 협력사가 필요한 기술을 확보하여 자체 경쟁력을 기를 수 있도록 지원하고 있습니다.

2. 혁신 및 다양한 교육활동

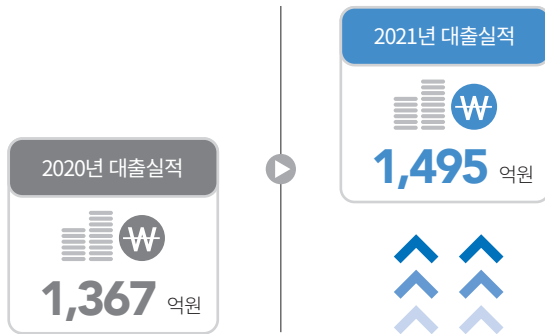
GS글로벌은 협력사와 고객 모두가 만족할 수 있는 교육과 훈련을 지원합니다. 내수 판매 중인 기계 엔진에 대해 중소 거래 기업 및 판매 대리점을 대상으로 정기적으로 구조 및 사용 방법 교육을 실시합니다.

3. 판로개척

GS리테일은 중소기업과 해외 동반진출 전략으로 글로벌 동반성장을 일구고 있으며 독자적으로 해외 진출이 어려운 중소 협력회사에 해외 판로를 열어주면서 성장의 발판을 마련해 주고 있습니다.

4. 합동 안전 점검

GS E&R은 협력업체 위험성 평가 측정을 위한 기술 지원은 물론, 월 1회 개최하는 공생협력단 등 안전관리를 위한 정기적인 회의체를 운영하며 재해 취약시기에는 협력사와 합동 점검을 실시하고 있습니다.



ESG PERFORMANCE

환경

사회

인권현장

협력사 행동강령

동반성장

사회공헌

안전하고 포용하는 일터

성장하는 일터

사회공헌 활동

지배구조

APPENDIX

사회공헌

사회공헌 추진 체계

GS의 계열사들은 기업의 사회적 책임과 역할을 다하기 위해 사회공헌 슬로건 아래 다양한 활동을 펼치고 있으며 기업의 성과를 사회와 함께 나누어 지역사회 발전을 이루기 위해 노력하고 있습니다.



추진방향

함께하는 세상을 위해 사회와 동행합니다

핵심가치

함께 행복하기 위한 나눔의 실천

존중하며 상생하는 동반자

안전하고 포용하는 일터

추진영역

· 교육 / 장학사업

· 공동기술 및 상품개발

· 인권경영체계 수립 및 실천

· 소외계층 지원

· 혁신활동 및 다양한 교육

· 차별없이 존중 받는 근무환경 제공

· 문화 / 예술지원

· 판로개척

· 안전한 근무환경을 위한 체계 조성

· 공공시설 지원

· 합동 안전 점검

관리조직

친환경협업체 (ESG협업체)

역할

· 계열사 현황 공유

· 지원방안 논의

· 개선방안 및 향후 계획 논의


안전하고 포용하는 일터


안전경영원칙

GS는 보다 안전한 일터, 모두가 행복한 일터를 만들기 위해 노력하고 있습니다. 특히 2022년 1월 중대 재해 처벌 등에 관한 법안(이하 중대재해처벌법) 발효에 앞서 산업안전보건법 등 기 법안이 요구하는 안전 보건조치 이상의 안전 관리 체계 구축을 추진하였습니다. 중대재해처벌법은 중대한 인명 피해를 주는 산업 재해 발생 시 사업주에 대한 형사처벌을 강화하는 내용을 골자로 하며, 적용 대상인 경영책임자의 범위를 대표이사 또는 안전담당자사로 넓혀 안전과 보건에 대한 투자를 확대하고 안전 및 보건 조치가 실효성을 갖도록 체계적으로 관리하게 하여 중대재해를 예방하는 데에 제정 목적이 있습니다.

GS는 법의 취지에 맞추어 “중대 산업 재해 예방 및 위기 대응 역량 강화”를 목적으로, 사별 전담부서를 구성하여 안전·보건 대응 체계를 구축하는 한편, 2021년 3차 친환경협의체 내 안전환경분과(SHE) 회의를 통해 중대재해처벌법에 따른 계열사별 현재 상황 진단 및 대응 방안에 대해 공유하였습니다. 향후에도 안전경영원칙에 따른 계열사별 체계적인 안전보건관리체계를 구축하고 이행 상황을 정기적으로 점검하여 개선할 수 있는 업무 프로세스를 마련하는 등 안전 관리시스템 및 매뉴얼을 고도화해 나갈 계획입니다.

중대재해 예방 체계 및 주요 사례

	안전보건관리체계 구축	조직운영방침 수립	업무프로세스 정례화(반기 1회 이상)
 추진과제	<ul style="list-style-type: none"> · 안전보건경영방침 및 목표 설정 · 안전 · 보건 관계법령에 따른 의무 이행 · 도급, 용역, 위탁 등의 관계에서 안전 · 보건 확보 · 재해 발생 시 재발방지 대책 수립 및 이행 · 기타 안전 · 보건 확보를 위한 사항 일체 등 	<ul style="list-style-type: none"> · 안전보건 조직 구축 및 전문인력 배치 · 예산 편성 및 집행 관리 체계 구축 · 안전보건 전결 규정 정비 및 책임강화 	<ul style="list-style-type: none"> · 안전보건 관련 종사자 의견청취 및 개선방안 이행 · 재해 대응 및 보호조치 매뉴얼 확인 · 법적 의무이행여부 점검결과 보고 및 조치 · 안전보건교육 정례화

 주요 사례	<p>GS파워는</p> <ol style="list-style-type: none"> 1) 협력업체와의 상생협력을 도모하고자 공생협력프로그램을 통해 안전보건용품 대여 및 제공, 안전보건교육 등의 다양한 지원을 시행하고 있으며, 2) 공사 계약 시 협력업체 안전관리수준 확인을 위해 안전보건관리 역량 평가를 실시하며, 3) 현장중심 재해 예방활동을 위해 대형 공사 및 개보수 공사 시행 시 외부전문안전관리기관의 현장안전점검을 시행하여 협력업체 안전보건 관리에 만전을 기하고 있습니다. 	<p>인천종합에너지는</p> <ol style="list-style-type: none"> 1) 전사 차원의 안전관리 및 지원을 위한 CSO 직할의 안전환경팀을 구축하였습니다. 2) 각 사업팀 내 안전관리감독자 및 안전담당자를 선임하여 사업장의 안전을 관리하고 있습니다. 3) 안전보건관리에 대한 독립적인 예산 편성과 전결 규정을 마련하여 더욱 적극적이고 책임 있는 운영을 할 수 있는 기반을 마련하였습니다. 4) 매년 안전보건 계획을 작성하고 대표이사 보고를 진행하여 안전보건에 관한 경영진의 책임을 강화하고 있습니다. 	<p>GS EPS는</p> <p>안전보건협의체, 산업안전보건위원회 및 안전보건 설문조사를 통해 이해관계자 의견을 청취하여 개선방안을 논의 및 이행하고, 재해 발생 대응 매뉴얼은 “급박한 위험시 작업 중지” 등 절차를 개정하여 강화하였습니다. 또한 법규 준수 평가를 통해 법적 의무이행여부를 점검하고 있으며, 정기적으로 임직원 안전보건교육을 실시하고 있습니다.</p>
--	--	---	--

성장하는 일터

혁신인재양성

GS는 Open Innovation GS(52g)를 통해서 혁신인재를 양성하고 스스로 문제를 해결하면서 성장할 수 있도록 노력하고 있습니다. Stanford CIDR 등과 연계를 통해 체계적인 교육 프로그램을 운영하는 한편, 교육에만 그치지 않고 GS의 임직원들이 직접 참여하여 문제를 발굴하고 함께 해결할 수 있는 Enabling 프로그램을 함께 운영하고 있습니다. 그동안 270여 명이 카탈리스트와 40여 명의 퍼실리테이터를 육성하였으며, 이를 기반으로 다수의 현장의 문제를 발제하고 해결하는 프로젝트를 진행하였습니다. 더불어 (주)GS에서는 52g를 효과적으로 지원하고자 프로젝트 코치, IT 전문가로 구성된 52g Studio를 운영하고, 협업공간 및 온라인 플랫폼을 구성하는 등 노력을 기울이고 있습니다.



ESG PERFORMANCE

환경

사회

- 인권현장
- 협력사 행동강령
- 동반성장
- 사회공헌
- 안전하고 포용하는 일터
- 성장하는 일터

사회공헌 활동

지배구조

APPENDIX

사회공헌 활동

GS의 계열사들은 기업의 사회적 책임을 다하고 지역사회와 공생하고자 다양한 활동을 추진하고 있습니다. 아동 및 청소년을 위한 교육·장학 사업, 문화·예술 지원 사업, 봉사 및 기부활동 등 지역사회 및 소외계층에게 도움이 될 수 있는 프로그램을 운영하고 있으며, 더불어 환경 관련 벤처기업 지원, 친환경 캠페인 활동 등 친환경적 사회공헌활동도 확대해 나가고 있습니다.

GS칼텍스



GS칼텍스는 문화예술을 통한 심리정서 지원과 지역사회 중심의 사회공헌 활동을 펼치며, 사회적 책임을 다하고자 노력하고 있습니다. 대표 사회공헌 사업인 '마음톡톡'은 아동 청소년의 자아 성장과 사회성 향상을 돕기 위한 예술치유 프로그램으로, 임직원의 자발적인 기부와 회사의 매칭그랜트 기부를 통해 조성한 자금으로 운영되고 있습니다. 2013년부터 전국에 있는 아동 청소년 총 22,694명을 만나 그들이 정서적 안정을 찾고 건강하게 생활할 수 있도록 도왔습니다. 또한, 심리적 사각지대에 놓여 있는 취업 준비생을 돕기 위하여 '취준동고동락'이라는 프로그램을 운영하고 있습니다.



GS칼텍스는 지역사회에 문화예술공간 및 프로그램을 제공함으로써, 지역주민의 삶의 질 향상에 기여하기 위해 노력하고 있습니다. 남해안의 대표 문화예술공간인 'GS칼텍스 예울마루'에 이어, 2019년 5월에는 예울마루 2단계 조성사업의 일환으로 '예술의 섬 장도'를 개관하였습니다. 2021년 12월 기준 약 102만 명의 이용객이 예울마루를 방문하였습니다.

GS리테일



GS리테일은 에코 소셜임팩트라는 환경분야 제조 소셜벤처의 창업을 지원하는 활동을 추진하고 있습니다. 지속 가능한 환경제조 분야 소셜벤처를 창업하고 싶은 예비 창업자 혹은 초기 스타트업에 돕는 사회공헌 활동으로 누적 39개 소셜벤처 기업, 69명의 청년을 지원하였습니다. '21년에는 타이어를 재활용한 신발을 만든 팀, 해양폐기물을 활용한 다이어트 식품을 만든 팀, 커피 마대자루를 업사이클링한 팀 등 총 10개팀을 선정하여 육성 하였습니다.



Green Save 캠페인은 경영주 및 스토어매니저가 친환경 활동을 점포에서 직접 실천하고 개인 SNS에 활동 내용을 홍보하여 지역사회 주민에게 친환경에 대한 긍정적 인식 개선을 이끌어내는 활동입니다. '22년 1기 Green Saver는 매주 점포에서 에너지 절약, 친환경 활동 등을 개인 SNS에 게시하여 적극 홍보하고 있으며 이러한 활동을 통해 총 900kg에 달하는 이산화탄소를 절감하고 있습니다.

GS에너지



GS에너지는 독립유공자 후손 주거개선기금 마련을 위해 한국해비타트와 캠페인 홍보대사 가수 선과 함께 21년 8월 15일 광복절 76주년 기념 '2021 버추얼 815'에 참여하였습니다.



또한 베트남 롱안(Long An)에 인공호흡기와 의료보호장비 등 코로나19 의료물품 구매를 지원하기 위한 기부금을 전달하였습니다.

GS건설



GS건설은 '존중하고 소통하여, 함께 성장하자!'는 핵심 가치 아래 환경·안전, 교육·문화, 사회복지 3가지 영역에서 건설업 특성을 반영한 사회공헌 활동을 지속추진하고 있습니다. 특히, 2021년은 코로나19로 고통받는 젊은 문화예술인과 체육인들에 대한 지원을 통해 지역사회 발전에 이바지하고 있습니다.



- 환경·안전 프로그램: 꿈과 희망의 놀이터(어린이들에게 안전한 공간 제공 및 신체적/정서적으로 건강한 아이로 성장할 수 있도록 지원), 즐거운 방과후 교실(지역 아동센터 학습 공간 개보수 및 학습물품 지원), 베트남 주거환경 개선 사업(해외 사업 추진 지역의 저소득층 주거 환경 개선 지원)
- 교육 및 문화 프로그램: 나눔과 동행(코로나19로 고통 받는 젊은 문화예술인, 체육인 지원), 갤러리 시선, 발달장애인 미술전, 저소득층 여학생 여성용품 지원, 저소득층 우수재원 장학금 및 결혼아동 학습비 지원
- 사회복지 프로그램: 연말 저소득층 김장, 1사 1병영, 홀몸어르신 지원

ESG PERFORMANCE

환경

사회

인권헌장

협력사 행동강령

동반성장

사회공헌

안전하고 포용하는 일터

성장하는 일터

사회공헌 활동

지배구조

APPENDIX

사회공헌 활동



GS파워는 ‘깨끗하고 따뜻한 세상 만들기’ 사회공헌 Vision 아래 지역사회에 필요하고(必), 신뢰받고(信), 함께하는(同) 사회공헌활동을 지속적으로 시행해오고 있습니다.

사회공헌 전문성을 제고하기 위해 ‘사회공헌자문위원회’ 등 지역사회와 복지 네트워크를 구축하여 운영하고 있습니다.

청소년 대상 장학금, 교육기자재 지원 및 대학생 청춘기부 프로젝트 등 육영사업과 어르신 대상 정서 안정 및 건강 지원 프로젝트, 지역의 다양한 계층이 참여하는 문화예술 프로그램, 코로나19 응원 캠페인과 방역물품 나눔 등 다채로운 사회공헌활동을 수행하고 있습니다.

또한 그 공로를 인정받아 2년 연속 보건복지부 지역사회공헌 인정기업으로 선정되었습니다.



GS EPS는 교육 및 장학사업, 지역사회와의 나눔경영, 자원 봉사 등을 통해 사회공헌 활동을 지속 추진하고 있습니다.

- 교육 및 장학: 초/중/고교생 중 성적우수자 및 소년 소녀가장에 장학금 지급
- 나눔경영: 지역 불우이웃돕기 성금 기탁, 소외계층 복지환경 개선 및 지역행사 지원
- 자원봉사: 당진시 아동센터와 함께하는 랜선특강 개최, 사회복지시설 및 당진시 주관 자원봉사활동 참여

또한, 마을회관 난방용품지원, 범죄 취약계층 환경개선 지원, 한부모 가정 건강검진 지원 등 지역사회 중심 지원사업을 실시하고 있으며, 상록문화제, 기지시 줄다리기 등 행사지원, 지역전통문화 체험활동 및 홍보 지원, 발전소 인근 초등학생을 대상으로 당진 환경사랑 미술대회를 개최하는 등 문화/예술 활동도 수행하고 있습니다.



[당진 환경사랑 미술대회(온라인)]



· **지역지원사업:** GS E&R은 인근 지역 사회를 중심으로 교육, 장학, 사회복지 사업을 지속적으로 전개하고 있습니다. 초, 중, 고교에 교육시설 및 교육기자재를 기증하고, 성적우수자 및 소년 소녀가장에 장학금을 지급하여 지역사회에 우수인재를 육성하는데 공헌하고자 합니다. 또한, 지역 사회복지시설에 필요한 물품과 기자재를 기증하여 소외계층 주민들이 실질적인 도움을 받을 수 있도록 맞춤형 사회복지사업을 시행하고 있습니다.



· **친환경 사회공헌활동:** 2004년 10월 환경경영 선포식을 통해 친환경 사업장 구축, 환경자원 절약, 사회공헌을 환경경영의 핵심과제로 선정하여 환경오염 최소화 및 쾌적한 산업단지 환경조성에 힘쓰고 있습니다. 또한, ISO 14001 환경경영시스템을 갖추어 최적의 환경오염 방지시설을 설치, 운영함으로써 대기 및 수질 오염방지를 위해 노력하고 있으며, 환경설비에 대한 지속적인 투자를 통해 오염물질을 엄격하게 관리하고 있습니다. 이 밖에도 1사 1산 및 1사 1하천 환경정화 활동, 아름다운 산업단지 가꾸기 캠페인을 시행하여 후손들에게 깨끗한 환경을 물려줄 수 있도록 지속적이고 자발적인 환경보전활동을 시행하고 있습니다.



· **매칭그랜트**
인천종합에너지는 임직원들과 함께하는 매칭그랜트 프로그램을 통하여 인천광역시 내의 소외계층을 지원하는 등 기부 활동에 참여하고 있습니다. 매년 인천지역 소년소녀가장을 선정하여 지원하고 있으며, 동구지역아동센터 후원과 지역 무료급식소 지원 등 지속적으로 사회적 약자를 위한 기부활동으로 함께 살아가는 따뜻한 지역사회를 만들어 나가고 있습니다.



· **사회복지시설 태양광 나눔사업**
인천종합에너지는 인천광역시, 한국에너지공단 등 지자체 및 여러 후원기관과 협력하여 사회복지시설에 신재생에너지설비 KS인증제도 성능시험용으로 이용한 태양광 모듈을 활용한 태양광 나눔사업을 매년 진행하고 있습니다. 이를 통해 에너지 취약계층에게 약 20년간 지속적으로 에너지 비용을 절감할 수 있도록 하여 재정 지원의 기반을 마련하였으며, 실질적인 지역 에너지복지 제고에 기여하고 있습니다.

ESG PERFORMANCE

GOVERNANCE



- 41 이사회
- 45 사외이사 독립성 및 다양성 정책
- 46 윤리·준법경영

지배구조

주주와 이해관계자를 위해 투명하게 정보를 공개합니다.

Why Matters

최근, 지속적인 경영활동을 위한 선진 지배구조 구축에 대한 이해관계자의 요구가 증가하고 있습니다. 기업의 이사회는 기존의 재무적인 리스크뿐만 아닌 환경, 사회 등의 비재무적 리스크 관리 감독을 요구 받고 있으며, 이사회는 이를 바탕으로 기업의 효율적인 경영을 위한 의사결정을 수행할 책임이 있습니다. 이를 위해 국제적으로 이사의 효율성, 전문성, 다양성에 대한 규제가 도입되고 있습니다.

Our Approach

(주)GS는 본 기업지배구조현장에 따라, 주주의 권리 보장, 이사회의 역할과 책임, 전문 감사기구의 독립적 운영 등 회사의 건전한 지배구조를 확립하여 공정하고 투명한 경영활동을 지향하고 주주·고객·임직원 등 모든 이해관계자의 지속적인 권익 증진을 위해 노력합니다.

이사회

이사회

(주)GS의 이사는 주주총회에서 선임하며, 주주총회에서 선임할 사외이사 후보의 경우 상법 등 관련 법령상 자격 기준을 준수함은 물론, 전문성, 성실성 등의 선정 기준에 따라 사외이사후보추천위원회가 추천하고 있습니다.

이사회 구성원

* 2022년 3월 31일 기준

구분	성명	성별	직책	선임일	전문분야	주요경력
사내이사	허태수	남	· 대표이사 회장 (이사회 의장)	2020.03.27	기업경영 일반	· 현 (주)GS 대표이사 회장
사내이사	홍순기	남	· 대표이사 사장 · 사외이사후보추천위원회 위원 · ESG위원회 위원	2020.03.27	기업경영 일반	· (주)GS 재무팀장 사장 · 현 (주)GS 대표이사 사장
사내이사	허연수	남	· 기타비상무이사	2020.03.27	기업경영 일반	· GS리테일 사장 · 현 GS리테일 대표이사 부회장
사외이사	양승우	남	· 감사위원회 위원장 · 사외이사후보추천위원회 위원장	2017.03.24	회계, 감사 (공인회계사)	· 딜로이트안진회계법인 회장 · 현 (주)드림스톤파트너스 대표이사
사외이사	한진현	남	· 감사위원회 위원 · 사외이사후보추천위원회 위원	2021.03.29	기업경영 일반	· 산업통상자원부 제2차관 · 한국무역협회 상근부회장 · 현 법무법인 광장 고문
사외이사	현오석	남	· ESG위원회 위원장 · 감사위원회 위원	2018.03.23	기업경영 일반	· 기획재정부 장관 겸 경제부총리 · 국립외교원 석좌교수 · AIB 국제자문관
사외이사	문효은	여	· ESG위원회 위원	2022.03.28	기업경영 일반	· 다음커뮤니케이션스 부사장 · 이화여자대학교 리더십개발원 교수 · 아트벤처스 대표이사

* 2022년 3월 28일 주주총회를 통해, 임기 만료로 퇴임한 김진태 사외이사 후임으로 여성이사인 문효은 사외이사를 선임하였습니다.

이사회 운영 현황

구분	단위	2019	2020	2021
총 이사회 개최 횟수	회	7	7	8
논의 안건 수	건	11	14	18
사내이사 참석률	%	100%	95.2%	95.8%
사외이사 참석률	%	96.4%	100%	100%

이사회

이사회 보상

구분	단위	2019	2020	2021
인원수	명	7	10	7
보수 총액	백만원	5,556	20,906*	4,320
1인당 평균 보수액	백만원	794	2,091	617

* 보수총액에는 사내이사 허창수 및 정택근에게 지급한 퇴직금(14,609백만원)이 포함되어 있음

구분	단위	2019	2020	2021	
등기이사 (사외이사, 감사위원회 위원 제외)	인원수	명	3	6	3
	보수총액	백만원	5,268	20,618	4,032
	1인당 평균 보수액	백만원	1,756	3,436	1,344
사외이사 (감사위원회 위원 제외)	인원수	명	1	1	1
	보수총액	백만원	72	72	72
	1인당 평균 보수액	백만원	72	72	72
감사위원회 위원	인원수	명	3	3	3
	보수총액	백만원	216	216	216
	1인당 평균 보수액	백만원	72	72	72

이사회

이사회 내 위원회

(주)GS는 이사회的高效적이고 전문적인 운영을 위해 이사회 내 3개의 위원회(감사위원회, 사외이사후보추천위원회, ESG위원회)를 설치하여 운영하고 있습니다.

감사위원회

상법 제542조의11(감사위원회)에 따라 최근 사업연도 말 현재의 자산총액이 2조원 이상인 상장회사는 감사위원회를 설치하여야 합니다. 또한, 동법 제415조의2에 따라 감사위원회를 설치하는 경우 3명 이상의 이사로 구성해야 하며, 이 중 사외이사는 3분의2 이상이어야 합니다. (주)GS는 국내 규정을 준수하고자 감사위원회에 3인의 이사를 선임하고 있으며, 감사위원회의 독립성을 위해 전원 사외이사로 구성하고 있어, 국내 법에서 요구하는 사항을 충족하고 있습니다. 또한, 위원 중 1명 이상이 회계 또는 재무 전문가이며, 감사위원회의 대표도 사외이사로 선임되어 있는 등 (주)GS의 감사위원회는 법령, 정관, 이사회 규정 및 감사위원회 규정을 충족하여 운영 중입니다.

구분	성명	성별	직책	선임일	임기만료일	주요경력
사외이사	양승우	남	위원장	2017.03.24	2023.03.27	· 딜로이트안진회계법인 회장 · 현 (주)드림스톤파트너스 대표이사
사외이사	한진현	남	위원	2021.03.29	2024.03.29	· 산업통상자원부 제2차관 · 한국무역협회 상근부회장 · 현 법무법인 광장 고문
사외이사	현오석	남	위원	2018.03.23	2024.03.29	· 기획재정부 장관 겸 경제부총리 · 국립외교원 석좌교수 · AIB 국제자문관

사외이사후보추천위원회

주주총회에 사외이사후보를 추천하는 (주)GS의 사외이사후보추천위원회는 과반수 이상이 사외이사로 구성되어 관계법령의 요구사항을 충족하며, 이사후보 추천 및 선임과정의 독립성과 공정성을 확보하고 있습니다.

구분	성명	성별	직책	선임일	임기만료일	주요경력
사외이사	양승우	남	위원장	2017.03.24	2023.03.27	· 딜로이트안진회계법인 회장 · 현 (주)드림스톤파트너스 대표이사
사외이사	한진현	남	위원	2021.03.29	2024.03.29	· 산업통상자원부 제2차관 · 한국무역협회 상근부회장 · 현 법무법인 광장 고문
대표이사/사내이사	홍순기	남	위원	2020.03.27	2023.03.27	· (주)GS 재무팀장 사장 · 현 (주)GS 대표이사 사장

이사회

ESG위원회

ESG 경영에 대한 사회적 관심과 요구에 부응하고, ESG 활동에 대한 관리 감독을 명확히 하기 위하여 (주)GS 이사회 산하의 위원회로 ESG위원회를 설치하여 운영하고 있습니다. ESG위원회는 ESG경영에 대한 전략과 방향을 설정하고, 정책을 심의 및 의결하는 등 (주)GS의 실질적인 ESG 활동을 총괄합니다.

구분	성명	성별	직책	선임일	임기만료일	주요경력
사외이사	현오석	남	위원장	2018.03.23	2024.03.29	· 기획재정부 장관 겸 경제부총리 · 국립외교원 석좌교수 · AIB 국제자문관
사외이사	문효은	여	위원	2022.03.28	2025.03.28	· 다음커뮤니케이션스 부사장 · 이화여자대학교 리더십개발원 교수 · 아트벤처스 대표이사
대표이사/사내이사	홍순기	남	위원	2020.03.27	2023.03.27	· (주)GS 재무팀장 사장 · 현 (주)GS 대표이사 사장

* 2022년 3월 28일 주주총회를 통해, 임기 만료로 퇴임한 김진태 사외이사 후임으로 여성이사인 문효은 사외이사를 ESG위원회 위원으로 선임하였습니다.

사외이사 독립성 및 다양성 정책

정책이념

회사의 건전한 지배구조를 확립하여 공정하고 투명한 경영활동을 지향하고 주주 등 이해관계자의 지속적인 권익 증진을 위해 노력한다. 이에 이사회를 구성할 시, 이사회 산하 위원회 운영과 이사 선임 프로세스를 통해 구성원이 독립성과 다양성에 위배되지 않는지를 확인한다. 또한 이사회회의 효율적인 운영을 위해, 구성원의 다양한 관점과 경험이 반영될 수 있도록 노력한다.

사외이사 독립성 기준

사외이사의 독립성을 검증하기 위해 국내 「상법」 및 관련 글로벌 규정을 준용하거나 또는 보다 엄격한 독립성 요건을 수립하고, 이사회는 동 요건에 입각해 이사 후보자 및 재임 이사의 독립성 여부를 확인한다. 이 외에도, 사외이사가 당사와 어떠한 중대한 관계가 있는지를 종합적으로 고려하도록 한다. 사외이사가 아래 사항을 충족하면 독립적이라고 판단한다.

사외이사가 아래 사항을 충족하면 독립적이라고 판단한다.

- 최근 3년간 회사의 임원이 아니거나 계열회사의 상무에 종사하지 않은 경우
- 직계가족이 최근 3년간 회사 혹은 자회사의 임원이 아닌 경우
- 최근 3년간 회사 외부 감사의 파트너 또는 직원이 아닌 경우
- 회사 경영진의 고문이나 컨설턴트가 아닌 경우
- 회사의 중요한 고객이나 공급자와 제휴 관계에 있지 않은 경우
- 회사 또는 회사의 고위 경영진과 개인 서비스 계약을 체결하지 않은 경우
- 기타 이사회에서 결정되는 사안과 관련하여 이해관계가 없는 경우

정책적용범위

본 정책의 적용범위는 주식회사 GS로 한다. GS 계열사는 자율경영을 해치지 않는 범위 내에서 본 정책을 적극적으로 이행하길 권고한다.

사외이사 다양성 기준

이사회가 주주, 고객을 비롯한 이해관계자들의 이해를 두루 고려하여 보다 폭넓은 시각을 바탕으로 중요한 의사결정에 임할 수 있도록 다양한 이사로 이사회를 구성하고자 노력한다.

1. 전문성

- 필수 전문성: 산업, 경영(조직운영), 경제, 법률, 회계, 환경
- 세부 전문성: 글로벌 경험, 리스크 관리 등 직무 수행에 필요한 전문성
- 사외이사 경험: 사외이사 직무에 대한 이해도

2. 다양성

- 국적: 글로벌 선진 지배구조 구축 위해 다양한 국적의 이사 후보군 발굴
- 연령: 경영환경 변화에 대한 유연한 대응과 경륜을 조화시켜 이사회 효율성 제고
- 성별: 다양한 관점을 기반으로 이사회를 운영하기 위해 양성 기회평등의 원칙 반영
- 경험 및 배경: 대한민국 사회의 특성을 고려하되, 특정 출신 편중을 지양
- 기타: 인종, 종교, 민족, 등 기타 다양성 항목을 고려

윤리·준법경영

GS 윤리경영

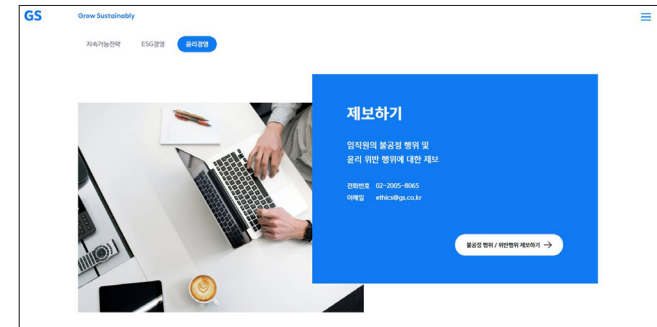
(주)GS는 2021년 10월, 윤리규범 제정을 통해 회사 경영활동의 의사결정 및 임직원의 업무수행 기준을 제시하였습니다. 윤리규범은 “임직원의 존중”, “업무투명성”, “이해상충행위 금지”, “외부 커뮤니케이션”, “정보 보호와 정보보안”, “상생협력과 공정한 거래”로 구성되어 있으며, (주)GS의 전 임직원은 윤리경영을 내재화 하고 사회적 책임을 다하기 위해 노력하고 있습니다.

윤리규범

Code of Conduct		
01	 임직원 존중	<ul style="list-style-type: none"> · 다양성을 인정하고 존중하는 문화 · 지위와 권한 남용 금지 · 건강하고 안전한 근로환경 조성
02	 업무투명성	<ul style="list-style-type: none"> · 회사의 제도 악용 및 성과 허위보고 금지 · 회사 자산 보호와 적법한 사용 · 회사의 기록 작성 및 관리
03	 이해상충행위 금지	<ul style="list-style-type: none"> · 업무수행 시 사적관계 배제 · 지인관계로 인한 이해상충 회피 · 내부정보를 이용한 투자 금지 · 겸직 금지
04	 외부 커뮤니케이션	<ul style="list-style-type: none"> · 임직원의 중립 유지 · 업무와 관련된 커뮤니케이션
05	 정보보호와 정보보안	<ul style="list-style-type: none"> · 개인정보보호와 회사규정 준수 · 정보보안
06	 상생협력과 공정한 거래	<ul style="list-style-type: none"> · 지위와 권한의 남용 금지 · 공정한 절차와 객관적인 기준을 통한 거래 · 불합리한 업주 조건 요구 금지 · 금품/접대/편의 수수 금지

신고채널

(주)GS는 임직원의 업무 수행 시 투명성과 책임성을 강화하고자 임직원의 불공정 행위 및 위반 행위에 대한 제보 채널을 운영하고 있습니다. 금전, 금품 또는 향응의 부당한 요구나 제공 사실, 이해관계자와 부당한 거래, 협력회사 선정의 투명성 결여, 회사 자산의 불법 부당 사용, 문서 조작 및 허위보고, 기타 비윤리적 행위 등에 대한 제보를 받고 있으며, 제보자의 신원 및 제보내용은 본인의 동의 없이 공개되지 않도록 철저히 비밀이 유지됩니다.



처리절차



APPENDIX

48	재무성과
50	환경성과
54	사회성과
56	지배구조 및 이해관계자
57	GRI Standards Index
59	제3자 검증의견서



APPENDIX

재무성과

환경성과

사회성과

지배구조 및 이해관계자

GRI Standards Index

제3자 검증의견서

APPENDIX

재무성과

(주)GS 연결 손익계산서

(단위 : 백만원)

	2019년	2020년	2021년
매출액	17,786,063	15,444,214	20,240,085
매출원가	13,803,643	12,685,522	15,275,380
매출총이익	3,982,420	2,758,692	4,964,705
판매비와 관리비	1,949,278	1,838,123	2,324,433
영업이익	2,033,142	920,569	2,640,272
금융수익	129,894	123,205	185,058
금융원가	363,981	338,534	370,427
법인세비용차감전순이익(손실)	1,773,607	430,818	2,837,856
법인세비용	1,104,662	618,594	1,223,174
당기순이익(손실)	668,945	(187,776)	1,614,682

APPENDIX

재무성과

- 환경성과
- 사회성과
- 지배구조 및 이해관계자
- GRI Standards Index
- 제3자 검증의견서

APPENDIX

재무성과

(주)GS 연결 재무상태표

(단위 : 백만원)

	2019년	2020년	2021년
자산			
유동자산	3,117,465	3,436,836	5,388,853
현금및현금성자산	736,668	742,809	1,204,959
기타유동금융자산	329,556	619,289	728,840
유동 당기손익-공정가치 측정 지정 금융자산	324,600	610,312	723,465
유동 기타포괄손익-공정가치 측정 금융자산	623	689	243
유동파생상품자산	4,333	8,288	5,132
매출채권 및 기타유동채권	1,313,084	1,513,235	2,372,909
기타유동자산	274,816	165,861	306,317
당기법인세자산	1,354	7,642	2,265
재고자산	461,987	377,082	629,020
매각예정자산	0	10,918	144,543
비유동자산	21,616,621	21,040,007	25,802,434
기타비유동금융자산	246,999	268,723	1,082,177
비유동 당기손익-공정가치 측정 지정 금융자산	139,454	151,834	696,541
비유동 기타포괄손익-공정가치 측정 금융자산	107,095	115,563	385,259
비유동파생상품자산	450	1,326	377
종속기업, 조인트벤처와 관계기업에 대한 투자자산	6,699,171	6,689,317	7,037,836
투자부동산	1,325,215	1,275,555	1,471,794
유형자산	8,468,307	8,439,464	11,228,467
사용권자산	1,630,714	1,636,481	1,515,272
무형자산	1,552,872	1,198,045	1,903,021
장기매출채권 및 기타비유동채권	1,565,691	1,390,810	1,383,645
기타비유동자산	71,968	76,607	97,143
이연법인세자산	55,684	65,005	83,079
자산총계	24,734,086	24,476,843	31,191,287

(단위 : 백만원)

	2019년	2020년	2021년
부채			
유동부채	4,789,648	3,997,764	5,501,784
매입채무 및 기타유동채무	1,883,085	1,791,050	2,353,654
기타유동금융부채	2,617,477	1,933,024	2,443,799
기타유동부채	130,424	152,062	264,149
당기법인세부채	145,444	68,839	243,727
유동충당부채	13,218	52,789	113,240
그 밖의 기타단기충당부채	13,218	52,789	113,240
매각예정부채	-	-	83,215
비유동부채	8,928,635	9,722,534	11,486,559
장기매입채무 및 기타비유동채무	2,043,576	2,014,652	1,920,457
기타비유동금융부채	5,917,862	6,692,992	8,001,559
기타비유동부채	135,044	130,752	315,955
이연법인세부채	647,009	720,437	1,137,579
퇴직급여부채	18,273	13,686	(22,056)
비유동충당부채	166,871	150,015	133,065
부채총계	13,718,283	13,720,298	16,988,343
자본			
지배기업의 소유주에게 귀속되는 자본	8,888,478	8,353,750	10,288,563
자본금	473,501	473,501	473,501
자본잉여금	1,189,492	1,180,656	1,693,177
기타자본구성요소	(2,974,629)	(2,977,987)	(2,983,678)
기타포괄손익누계액	(82,832)	(157,264)	(25,734)
이익잉여금	10,282,946	9,834,844	11,131,297
비지배지분	2,127,325	2,402,795	3,914,381
자본총계	11,015,803	10,756,545	14,202,944
자본과 부채총계	24,734,086	24,476,843	31,191,287

APPENDIX

재무성과

환경성과

사회성과

지배구조 및 이해관계자

GRI Standards Index

제3자 검증의견서

APPENDIX

환경성과

온실가스 배출량

| GS E&R |

사업장	구분	단위	2019년	2020년	2021년	
반월발전소	온실가스 배출량	총량	tCO ₂ eq	1,075,904	949,045	979,011
		직접배출량	tCO ₂ eq	1,075,443	948,937	978,884
		간접배출량	tCO ₂ eq	461	108	127
	에너지 사용량	-	TJ	12,557	11,163	11,526
구미발전소	온실가스 배출량	총량	tCO ₂ eq	1,081,155	1,107,445	1,121,333
		직접배출량	tCO ₂ eq	1,081,022	1,107,316	1,121,154
		간접배출량	tCO ₂ eq	134	129	179
	에너지 사용량	-	TJ	12,287	12,532	12,722
합계	온실가스 배출량	-	tCO ₂ eq	2,157,061	2,056,490	2,100,344
	에너지 사용량	-	TJ	24,844	23,695	21,248

| GS파워 |

사업장	구분	단위	2019년	2020년	2021년	
온실가스 배출량		총량	tCO ₂ eq	1,771,569	1,953,049	2,198,431
		직접배출량	tCO ₂ eq	1,749,593	1,931,348	2,174,034
		간접배출량	tCO ₂ eq	21,981	21,704	24,402
안양		총량	TJ	74,704	71,134	69,966
부천	에너지 사용량	총량	TJ	8,872	8,250	12,973
		합계	TJ	83,576	79,384	82,939

* (주)GS는 해당사항 없음

| GS EPS |

사업장	구분	단위	2019년	2020년	2021년	
본사	온실가스 배출량	총량	tCO ₂ eq	2,413,463	2,541,330	3,121,484
		직접배출량	tCO ₂ eq	2,401,121	2,522,737	3,107,073
		간접배출량	tCO ₂ eq	12,342	18,593	14,412
	에너지 사용량	-	TJ	53,698	58,180	72,450
합계	온실가스 배출량	-	tCO ₂ eq	2,413,463	2,541,330	3,121,484
	에너지 사용량	-	TJ	53,698	58,180	72,450

| 인천종합에너지 |

사업장	구분	단위	2019년	2020년	2021년	
대표사업장	온실가스 배출량	총량	tCO ₂ eq	392,384	323,596	382,327
		직접배출량	tCO ₂ eq	389,652	319,988	379,251
		간접배출량	tCO ₂ eq	2,732	3,608	3,076
	에너지 사용량	-	TJ	7,778.47	6,415.29	7,578.29

APPENDIX

재무성과

환경성과

사회성과

지배구조 및 이해관계자

GRI Standards Index

제3자 검증의견서

APPENDIX

환경성과

용수 사용량

| GS E&R |

구분	단위	2019년	2020년	2021년	
용수 사용량	반월	톤	3,802,337	3,397,123	3,631,875
	구미	톤	3,021,023	3,053,075	3,419,377
용수 재사용량	톤	1,627,670	1,622,920	1,507,449	

| GS EPS |

구분	단위	2019년	2020년	2021년
용수 사용량	톤	483,143	551,283	547,947
용수 재사용량	톤	346,403	409,150	443,184

| GS파워 |

구분	단위	2019년	2020년	2021년	
용수 사용량	안양 발전처	톤	1,910,000	2,248,000	2,333,000
	부천 발전처	톤	196,000	214,000	417,000
용수 재사용량	안양 발전처	톤	290,000	372,000	378,000
	부천 발전처	톤	15,000	12,000	15,000

| 인천종합에너지 |

구분	단위	2019년	2020년	2021년
용수 사용량	톤	73,320	72,978	97,871
용수 재사용량	톤	12,718	9,382	7,829

* (주)GS는 해당사항 없음

폐기물 배출량 및 재활용률

| (주)GS |

구분	단위	2019년	2020년	2021년
일반 폐기물	톤	15.5	13.5	13.4

| GS E&R |

구분	단위	2019년	2020년	2021년
폐기물 배출량	톤	128,429	121,738	133,846
일반 폐기물	톤	128,415	121,719	133,818
지정 폐기물	톤	14	20	28
폐기물 재활용량	톤	83,891	72,525	80,715
재활용률	%	65.3	59.6	60.3

| GS EPS |

구분	단위	2019년	2020년	2021년
폐기물 배출량	톤	31,030	38,880	81,958
일반 폐기물	톤	31,003	38,843	77,782
지정 폐기물	톤	27	37	4,170
폐기물 재활용량	톤	30,910	38,771	81,240
재활용률	%	99.6	99.7	99.1

| GS파워 |

구분	단위	2019년	2020년	2021년	
폐기물 배출량	안양	톤	556	460	424
	부천	톤	287	303	436
일반 폐기물	안양	톤	551	454	420
	부천	톤	280	294	269
지정 폐기물	안양	톤	5	6	4
	부천	톤	7	9	16
폐기물 재활용량	안양	톤	364	278	264
	부천	톤	102	136	60
재활용률	안양	%	65.5	60.4	62.3
	부천	%	35.5	44.9	13.8

| 인천종합에너지 |

구분	단위	2019년	2020년	2021년
폐기물 배출량	톤	21,316.01	12,536.38	19,497.18
일반 폐기물	톤	16.96	8.96	18.02
지정 폐기물	톤	1.05	13.42	24.16
폐기물 재활용량	톤	-	-	-
재활용률	%	-	-	-

APPENDIX

재무성과

환경성과

사회성과

지배구조 및 이해관계자

GRI Standards Index

제3자 검증의견서

APPENDIX

환경성과

대기오염물질 배출량

| GS E&R |

구분	단위	2019년	2020년	2021년	
Sox(황산화물)	반월	톤	352	256	146
	구미	톤	210	214	210
Nox(질소산화물)	반월	톤	657	563	402
	구미	톤	785	611	594
먼지(TSP)	반월	톤	16	15	17
	구미	톤	9	8	8

| GS EPS |

구분	단위	2019년	2020년	2021년
Sox(황산화물)	톤	23	41	62
Nox(질소산화물)	톤	945	429	662
먼지(TSP)	톤	11	11	12

| GS파워 |

구분	단위	2019년	2020년	2021년	
Sox(황산화물)	톤	-	-	-	
Nox(질소산화물)	안양발전처	톤	274	258	321
	부천발전처	톤	375	291	359
먼지(TSP)	톤	-	-	-	

| 인천종합에너지 |

구분	단위	2019년	2020년	2021년
Sox(황산화물)	톤	-	-	-
Nox(질소산화물)	톤	124	75	67
먼지(TSP)	톤	-	-	-

*(주)GS는 해당사항 없음

폐수 배출량

| GS E&R |

구분	단위	2019년	2020년	2021년
폐수 배출량	톤	-	-	-

| GS EPS |

구분	단위	2019년	2020년	2021년
폐수 배출량	톤	296,183	368,975	324,067

| GS파워 |

구분	단위	2019년	2020년	2021년	
폐수 배출량	안양	톤	137,000	158,000	164,000
	부천	톤	56,000	73,000	102,000

| 인천종합에너지 |

구분	단위	2019년	2020년	2021년
폐수 배출량	톤	21,561	19,130	23,759

*(주)GS는 해당사항 없음

APPENDIX

재무성과

환경성과

사회성과

지배구조 및 이해관계자

GRI Standards Index

제3자 검증의견서

APPENDIX

환경성과

수질오염물질 배출량

| GS E&R |

구분	단위	2019년	2020년	2021년
COD	ppm	8	9	10
SS	ppm	6	5	6

| GS EPS |

구분	단위	2019년	2020년	2021년
COD	Kg	1,391	1,586	1,621
SS	Kg	296	1,439	65

| GS파워 |

구분	단위	2019년	2020년	2021년	
COD	안양발전처	Kg	533	537	557
	부천발전처	Kg	189	278	433
SS	안양발전처	Kg	206	213	218
	부천발전처	Kg	33	95	169

| 인천종합에너지 |

구분	단위	2019년	2020년	2021년
COD	Kg	119.3	102.3	102.2
SS	Kg	16.4	1	14.3

*(주)GS는 해당사항 없음

환경 법규 위반 및 벌금 또는 처벌 사실

| GS E&R |

구분	단위	2019년	2020년	2021년
법적 의무/규제 위반 횟수	건	0	0	0
과태료 총액	천 원	0	0	0

| GS EPS |

구분	단위	2019년	2020년	2021년
법적 의무/규제 위반 횟수	건	0	3	0
과태료 총액	천 원	0	5,800	0

| GS파워 |

구분	단위	2019년	2020년	2021년
법적 의무/규제 위반 횟수	건	-	-	-
과태료 총액	천 원	-	-	-

| 인천종합에너지 |

구분	단위	2019년	2020년	2021년
법적 의무/규제 위반 횟수	건	0	0	0
과태료 총액	천 원	0	0	0

*(주)GS는 해당사항 없음

APPENDIX

재무성과

환경성과

사회성과

지배구조 및 이해관계자

GRI Standards Index

제3차 검증의견서

APPENDIX

사회성과

임직원 현황

| (주)GS |

구분	단위	2019년	2020년	2021년
총 임직원 수	직원	31	45	61
	임원(등기이사)	2	2	2
고용 유형별	정규직	29	40	48
	비정규직	2	5	13
성별	남성	24	36	46
	여성	7	9	15
연령별	30세 이하	2	1	3
	31~50세	26	38	50
	51세 이상	3	6	8

| GS E&R |

구분	단위	2019년	2020년	2021년
총 임직원 수	직원	349	351	339
	임원(등기이사)	-	-	-
고용 유형별	정규직	343	344	330
	비정규직	6	7	9
성별	남성	318	318	307
	여성	31	33	32
연령별	30세 이하	36	40	36
	31~50세	211	211	210
	51세 이상	102	100	93

| GS파워 |

구분	단위	2019년	2020년	2021년
총 임직원 수	직원	311	321	298
	임원(등기이사)	-	-	-
고용 유형별	정규직	275	287	296
	비정규직	36	34	2
성별	남성	282	292	270
	여성	29	29	28
연령별	30세 이하	11	26	39
	31~50세	148	147	122
	51세 이상	154	150	137

| GS EPS |

구분	단위	2019년	2020년	2021년
총 임직원 수	직원	240	246	266
	임원(등기이사)	3	3	3
고용 유형별	정규직	225	230	260
	비정규직	15	16	6
성별	남성	223	226	248
	여성	17	20	18
연령별	30세 이하	132	142	142
	31~50세	83	77	96
	51세 이상	30	31	31

| 인천종합에너지 |

구분	단위	2019년	2020년	2021년
총 임직원 수	직원	77	79	83
	임원(등기이사)	2	2	2
고용 유형별	정규직	76	79	82
	비정규직	1	0	1
성별	남성	71	72	76
	여성	6	7	7
연령별	30세 이하	7	10	13
	31~50세	56	54	47
	51세 이상	14	15	23

(주)GS 교육 현황

구분	단위	2019년	2020년	2021년
총 교육 시간	시간	3,305	3,224	3,055
인당 평균 교육시간	시간/명	107	72	50
총 교육 비용	백만 원	53	68	60
인당 평균 교육 비용	원/명	1,698,584	1,501,135	977,472

APPENDIX

- 재무성과
- 환경성과
- 사회성과**
- 지배구조 및 이해관계자
- GRI Standards Index
- 제3자 검증의견서

APPENDIX

사회성과

임직원 다양성

| (주)GS |

구분	단위	2019년	2020년	2021년
장애인 고용	명	-	-	-
여성 관리자**	명	4	6	-
전체 관리자**	명	26	35	-
여성 관리자 비율	%	15	17	0*

*2021년 직급통일(매니저)로 별도 관리자 구분 없음

| GS E&R |

구분	단위	2019년	2020년	2021년
장애인 고용	명	6	6	4
여성 관리자**	명	-	-	-
전체 관리자**	명	-	-	-
여성 관리자 비율	%	3.5	6.1	7.1

| GS파워 |

구분	단위	2019년	2020년	2021년
장애인 고용	명	9	9	8
여성 관리자**	명	17	16	16
전체 관리자**	명	210	220	228
여성 관리자 비율	%	8.09	7.27	7.01

| GS EPS |

구분	단위	2019년	2020년	2021년
장애인 고용	명	1	1	1
여성 관리자**	명	-	-	1
전체 관리자**	명	30	36	37
여성 관리자 비율	%	0	0	3

| 인천종합에너지 |

구분	단위	2019년	2020년	2021년
장애인 고용	명	1	1	3
여성 관리자**	명	4	4	4
전체 관리자**	명	-	-	-
여성 관리자 비율	%	7.1	6.9	6.7

**직급체계 및 특성을 반영하여 관리자 기준은 상이할 수 있음

신규 채용 현황(정규직)

| (주)GS |

구분	단위	2019년	2020년	2021년	
신규 채용인력 수	명	2	12	19	
성별	남성	명	2	8	14
	여성	명	0	4	5

| GS E&R |

구분	단위	2019년	2020년	2021년	
신규 채용인력 수	명	18	21	13	
성별	남성	명	18	20	11
	여성	명	0	1	2

| GS파워 |

구분	단위	2019년	2020년	2021년	
신규 채용인력 수	명	9	20	20	
성별	남성	명	9	16	18
	여성	명	0	4	2

| GS EPS |

구분	단위	2019년	2020년	2021년	
신규 채용인력 수	명	44	22	39	
성별	남성	명	38	19	35
	여성	명	6	3	4

| 인천종합에너지 |

구분	단위	2019년	2020년	2021년	
신규 채용인력 수	명	5	4	4	
성별	남성	명	5	4	4
	여성	명	0	0	0

APPENDIX

재무성과

환경성과

사회성과

지배구조 및 이해관계자

GRI Standards Index

제3자 검증의견서

APPENDIX

지배구조

(주)GS 주식소유 현황

구분	단위	2019년	2020년	2021년
5% 이상 주주	허창수 외 특수관계인	48.31	52.12	52.46
	정부기관(국민연금)	10.10	8.67	7.17
소액주주	%	51.03	41.30	41.82
총계		100*	100*	100*

*국민연금 소액계좌에 대한 소액주주 중복 계산분 차감한 합계

이해관계자

경제성과 분배

	단위	2019년	2020년	2021년
임직원	급여및상여, 퇴직급여, 복리후생비	668,105	611,941	669,528
지역사회	기부금	6,215	7,782	8,926
정부	법인세 비용	1,104,662	618,594	1,223,175
주주	배당금	179,972	179,972	189,439
투자자	채권이자, 은행 차입이자 등	328,931	308,933	323,969

협회 및 이니셔티브

전국경제인연합회

한국상장회사협의회

서울상공회의소

APPENDIX

- INTRODUCTION
- ESG COMMITMENT
- ESG FOCUS AREAS
- ESG PERFORMANCE

APPENDIX

- 재무성과
- 환경성과
- 사회성과
- 지배구조 및 이해관계자
- GRI Standards Index**
- 제3자 검증의견서

2020 GRI Standards Index

Universal Standards(GRI 100)						
Classification	Disclosure	Indicators	Page	Note	Core	Comprehensive
	102-1	조직 명칭	5-6		✓	✓
	102-2	활동 및 대표 브랜드, 제품 및 서비스	6-8		✓	✓
	102-3	본사의 위치	6		✓	✓
	102-4	사업 지역	9		✓	✓
	102-5	소유 구조 특성 및 법적 형태	56	상세 내용은 사업 보고서 참조	✓	✓
	102-6	시장 영역	10-14		✓	✓
조직 프로필	102-7	조직의 규모	9		✓	✓
	102-8	임직원 및 근로자에 대한 정보	6,54		✓	✓
	102-9	조직의 공급망	7, 9, 33-34		✓	✓
	102-10	조직 및 공급망의 중대한 변화	-	변경사항 없음	✓	✓
	102-11	사전예방 원칙 및 접근	32-33		✓	✓
	102-12	외부 이니셔티브	39		✓	✓
	102-13	협회 멤버십	56		✓	✓
전략	102-14	최고 의사 결정권자 성명서	5		✓	✓
	102-15	주요 영향, 위기 그리고 기회	23-24			✓
윤리성 및 청렴성	102-16	가치, 원칙, 표준, 행동강령	2, 33-34, 46		✓	✓
	102-17	윤리 관련 안내 및 고충처리 메커니즘	32, 46			✓
	102-18	지배구조	41-46		✓	✓
	102-19	권한 위임	41-46			✓
	102-20	경제적, 환경적, 사회적 토픽에 대한 임원진 책임	18, 44-45			✓
	102-21	경제적, 환경적, 사회적 토픽에 대한 이해관계자와의 협의	23, 44-45			✓
	102-22	최고의사결정기구와 산하 위원회의 구성	40-45			✓
거버넌스	102-23	최고의사결정기구의 의장	40-44			✓
	102-24	최고의사결정기구 추천 및 선정	40-45			✓
	102-25	이해관계 상충	23-24, 27, 32, 36, 45			✓
	102-26	목표, 가치, 전략 수립에 관한 최고의사결정기구의 역할	40-46			✓
	102-27	최고의사결정기구의 집단지식	40-46			✓
	102-28	최고의사결정기구의 성과에 대한 평가	40-46			✓

Universal Standards(GRI 100)						
Classification	Disclosure	Indicators	Page	Note	Core	Comprehensive
	102-29	경제적, 환경적, 사회적 영향을 파악하고 관리하는 최고의사결정기구의 역할	40-46			✓
	102-30	위험 관리 절차의 효과성	18, 23-24, 27, 32, 36, 40-46			✓
	102-31	경제, 환경, 사회적 토픽에 대한 검토	23-24			✓
거버넌스	102-32	지속가능성 보고에 대한 최고의사결정기구의 역할	18, 23, 40-46			✓
	102-33	중요 사안에 대한 커뮤니케이션	23-24, 46			✓
	102-34	중대이슈의 특성 및 수	23-24			✓
	102-37	보수 정책에 관한 이해관계자 참여	45			✓
	102-40	조직과 관련 있는 이해관계자 집단 리스트	23		✓	✓
	102-41	단체협약	32-33, 46		✓	✓
이해관계자 참여	102-42	이해관계자 파악 및 선정	23		✓	✓
	102-43	이해관계자 참여 방식	23-24		✓	✓
	102-44	이해관계자 참여를 통해 제기된 핵심 주제와 관심사	23-24		✓	✓
	102-45	조직의 연결 재무제표에 포함된 entities (자회사 및 합작회사)의 리스트	7	상세 내용은 사업 보고서 참조	✓	✓
	102-46	보고 내용 및 토픽의 경계 정의	2	About this report	✓	✓
	102-47	Material Topic 리스트	23-24		✓	✓
	102-48	정보의 재기술		해당사항 없음(첫지속가능경영보고서)	✓	✓
	102-49	보고의 변화		해당사항 없음(첫지속가능경영보고서)	✓	✓
보고서 관행	102-50	보고 기간	2	About this report	✓	✓
	102-51	가장 최근 보고 일자	2	첫 지속가능경영보고서	✓	✓
	102-52	보고 주기	2	첫 지속가능경영보고서	✓	✓
	102-53	보고서에 대한 문의처	2	About this report	✓	✓
	102-54	GRI Standards에 따른 보고 방식	2		✓	✓
	102-55	GRI 인덱스	57-58		✓	✓
	102-56	외부 검증	59		✓	✓
	103-1	Material Topic과 그 경계에 대한 설명	23-24			
경영 접근법	103-2	경영 접근법과 그 구성 요소	10-14, 23-24			
	103-3	경영 방식 평가	16-17, 23-24			

APPENDIX

- 재무성과
- 환경성과
- 사회성과
- 지배구조 및 이해관계자

GRI Standards Index

제3차 검증의견서

APPENDIX

2020 GRI Standards Index

Economic Performance(GRI 200)						
Classification	Disclosure	Indicators	Page	Note	Core	Comprehensive
경제성과	201-1	직접적인 경제적 가치의 창출과 배분	48,56			
	201-2	기후변화의 재무적 영향과 사업활동에 대한 위험과 기회	29-30			
간접경제효과	203-1	공익을 위한 인프라 투자 및 서비스 지원활동	20	The GS Challenge		
	203-2	중요한 간접적 경제 파급효과 및 영향	20	The GS Challenge		
조세	207-3	조세 관련 이해 관계자 참여 및 관심사 관리	23			

Topic-specific Standards						
Environmental Performance(GRI 300)						
Classification	Disclosure	Indicators	Page	Note	Core	Comprehensive
에너지	302-1	조직 내부 에너지 소비	50			
	302-3	에너지 집약도	50			
	302-5	제품 및 서비스의 에너지 요구량 감축	28-29			
용수 및 폐수	303-5	용수 사용량	51			
	305-1	직접 온실가스 배출량(scope 1)	38-39			
배출	305-2	간접 온실가스 배출량(scope 2)	50			
	305-5	온실가스 배출 감축	24			
	306-1	폐기물 발생 및 폐기물 관련 중대한 영향	28-29			
폐기물	306-2	폐기물 관련 중대한 영향 관리	27			
	306-3	폐기물 발생	51			
	306-4	폐기물 재활용	51			
	306-5	폐기물 처리	28			
환경고충 처리제도	307-1	환경 법규 위반	53			
공급업체 환경평가	308-2	공급망 내 실질적이거나 잠재적으로 중대한 부정적 환경영향 및 이에 대한 조치	29-30			

Social Performance(GRI 400)						
Classification	Disclosure	Indicators	Page	Note	Core	Comprehensive
고용	401-1	신규채용과 이직	55			
	403-1	산업안전보건 관리시스템	36			
	403-2	위험 파악, 위험 평가 및 사고 조사	34			
산업안전보건	403-3	산업안전보건 서비스	36			
	403-4	산업안전보건에 대한 근로자 참여 및 커뮤니케이션	36			
	403-5	산업안전보건에 대한 근로자 훈련	36			
	403-7	비즈니스 관계로 직결된 산업안전보건 영향 예방 및 완화	36			
	404-1	임직원 1인당 평균 교육 시간	54			
훈련 및 교육	404-2	임직원 역량 강화 및 전환 지원을 위한 프로그램	21			
	다양성과 기회균등	405-1	거버넌스 기구 및 임직원 다양성	46, 55		
인권평가	412-1	인권 영향평가 혹은 인권 검토 대상 사업장	32-33			
지역사회	413-1	지역사회 참여, 영향 평가 그리고 발전프로그램 운영 비율	38-39			
공급망 관리	414-2	공급망 내 주요한 부정적인 사회 영향과 이에 대한 시행 조치	29			

APPENDIX

- 재무성과
- 환경성과
- 사회성과
- 지배구조 및 이해관계자
- GRI Standards Index

제3자 검증의견서

APPENDIX

제3자 검증의견서

2021 GS 지속가능경영보고서 독자 귀중

서문

한국경영인증원(KMR)은 2021 GS 지속가능경영보고서(이하 "보고서")의 제3자 검증을 요청받았습니다. 보고서 작성과 정보에 대한 책임은(주)GS 경영자에게 있으며, 본 한국경영인증원의 책임은 계약 및 합의된 업무를 준수하고 검증의견서를 발급하는 데 있습니다.

검증 범위 및 기준

(주)GS는 보고서에서 지속가능성과 관련한 조직의 성과와 활동에 대해 기술하고 있습니다. 검증팀은 국제적 검증 기준인 AA1000AS v3 및 KMR 검증 기준인 SRV1000을 적용하였으며, Type 1방법 및 Moderate 수준의 보증 형태로 검증을 수행하였습니다. 즉, 검증팀은 AA1000AP(2018)에서 제시하는 포괄성(Inclusivity), 중요성(Materiality), 대응성(Responsiveness) 및 영향성(Impact) 원칙의 준수 여부를 평가하였습니다. 이때 중요성 기준은 검증팀의 전문가적 판단(Professional Judgment)이 적용되었습니다.

GRI Standards의 핵심적 방식(Core Option) 보고 요구사항 만족 여부에 대한 확인이 검증 범위에 포함되었으며, 중대성 평가 절차를 통해 도출된 중요주제의 세부지표는 다음과 같음을 확인하였습니다.

- | GRI Standards 보고 원칙
- | 공통 표준(Universal Standards)
- | 특정주제 표준(Topic Specific Standards)
 - 하기 특정주제표준 경영접근방식(Management approach of Topic Specific Standards)
 - GRI302:에너지(Energy)
 - GRI305:배출(Emissions)
 - GRI413:지역사회(Local Communities)

보고서의 보고경계 중 조직 외부 즉, (주)GS의 협력사, 계약자 등에 대한 데이터와 정보는 검증범위에서 제외되었습니다.

검증방법

한국경영인증원 검증팀은 합의된 검증 범위에 대해 상기 기술된 검증기준에 따라 검증하기 위해 아래와 같이 검증을 진행했습니다.

- | 보고서에 담긴 내용에 대한 전반적인 검토
- | 중대성 평가 방법 및 결과 검토
- | 지속가능경영 전략 및 성과정보 시스템, 프로세스 평가
- | 보고서 작성에 대해 책임 있는 담당자와의 인터뷰
- | 보고서 성과정보에 대한 신뢰성 평가, 데이터샘플링
- | 금융감독원 전자공시시스템 등 독립적인 외부 출처 및 공공 데이터베이스를 기반으로 한 정보의 신뢰성 평가

제한사항 및 극복방안

검증은 (주)GS에서 제공한 데이터 및 정보가 완전하고 충분하다는 가정을 기반으로 실시되었습니다. 데이터 검증은 (주)GS에서 수집한 데이터에 대한 질의 및 분석, 제한된 형태의 표본추출방식을 통해 한정된 범위에서 실시되었습니다. 이를 극복하기 위해 전자공시시스템, 국가온실가스 종합관리시스템 등 독립적인 외부 출처 및 공공 데이터베이스를 참고하여 정보의 품질 및 신뢰성을 확인하였습니다.

검증결과 및 의견

검증팀은 문서검토 및 인터뷰 등의 결과를 토대로 (주)GS와 보고서 수정에 대해 여러 차례 논의하였으며, 수정 및 개선권고 사항 반영을 확인하기 위해 보고서의 최종판을 검토하였습니다. 검증결과, (주)GS의 보고서는 GRI Standards의 핵심적 방식(Core Option)에 따라 작성되었으며, AA1000AP(2018)에서 제시하고 있는 원칙 준수와 관련하여 부적절한 부분을 발견할 수 없었습니다. 원칙에 대한 본 검증팀의 의견은 다음과 같습니다.

| 포괄성 원칙 |

(주)GS는 이해관계자에 대한 조직의 책임에 대해 공약하고 이를 실천하기 위해 다양한 형태와 수준의 이해관계자 커뮤니케이션 채널을 개발하여 운영하고 있습니다. 검증팀은 이 과정에서 누락된 주요 이해관계자 그룹을 발견할 수 없었으며, 그들의 견해 및 기대 사항이 적절히 조직의 전략에 반영되도록 노력하고 있음을 확인하였습니다.

| 중요성 원칙 |

(주)GS는 조직의 지속가능성 성과에 미치는 주요 이슈들의 중요성을 고유의 평가 프로세스를 통해 결정하고 있으며, 검증팀은 이 프로세스에서 누락된 중요한 이슈를 발견하지 못하였습니다.

| 대응성 원칙 |

(주)GS는 도출된 주요 이슈의 우선순위를 정하여 활동성과와 대응사례 그리고 향후 계획을 포괄적이고 가능한 균형 잡힌 방식으로 보고하고 있으며, 검증팀은 (주)GS의 대응 활동들이 보고서에 부적절하게 기재되었다는 증거를 발견하지 못하였습니다.

| 영향성 원칙 |

(주)GS는 중대성 평가를 통해 파악된 주요 주제들의 직간접적인 영향을 파악하여 모니터링하고 있으며 가능한 범위 내에서 해당 영향을 정량화된 형태로 보고하고 있음을 확인하였습니다.

적격성 및 독립성

한국경영인증원은 ISO/IEC 17021 : 2015(경영시스템의 심사 및 인증을 제공하는 기관에 대한 요구사항)에 따라 문서화된 방침과 절차를 포함한 포괄적인 품질관리시스템을 유지하고 있습니다. 검증팀은 지속가능성 전문가들로 구성되어 있으며, 제3자 검증서비스를 제공하는 업무 이외에 (주)GS의 사업활동에 영리를 목적으로 하는 어떠한 이해관계도 맺지 않은 독립성을 유지하고 있습니다.

2022.05. 대한민국, 서울



대표이사 **황은희**

GROW SUSTAINABLY, GS

지속가능경영보고서 2021

GS는 고객과 함께 내일을 꿈꾸며 새로운 삶의 경험을 창조합니다.

